



**Министерство
здравоохранения Воронежской области**

П Р И К А З

23 МАЙ 2024

№ 900

г. Воронеж

**О маршрутизации пациентов для прохождения диспансеризации
определенных групп взрослого населения
на территории Воронежской области**

Во исполнение Программы государственных гарантий бесплатного оказания гражданам медицинской помощи на 2024 год и на плановый период 2025 и 2026 годов, утвержденной постановлением Правительства Российской Федерации от 28.12.2023 № 2353 (приложение № 6), приказа Министерства здравоохранения Российской Федерации от 27.04.2021 № 404н «Об утверждении порядка проведения профилактического медицинского осмотра и диспансеризации определенных групп взрослого населения», в целях выполнения мероприятий по оценке репродуктивного здоровья мужского и женского населения репродуктивного возраста

п р и к а з ы в а ю:

1. Утвердить:

1.1. Перечень медицинских организаций для проведения лабораторных исследований мазков в целях выявления возбудителей инфекционных заболеваний органов малого таза методом полимеразной цепной реакции: ДНК возбудителей инфекций, передаваемых половым путем, вирусов папилломы человека высокого канцерогенного риска согласно приложению № 1 к настоящему приказу.

1.2. Перечень медицинских организаций, проводящих базовое исследование качества спермы (спермограмму) в рамках второго этапа диспансеризации репродуктивного здоровья, согласно приложению № 2 к настоящему приказу.

1.3. Типовые схемы маршрутизации пациентов при прохождении профилактического медицинского осмотра или диспансеризации определенных групп взрослого населения для медицинских организаций Воронежской области, в том числе с проведением диспансеризации мужчин и женщин репродуктивного возраста, согласно приложению № 3 к настоящему приказу.

1.4. Шаблоны осмотров специалистов согласно приложению № 4 к настоящему приказу.

1.5. Отчетную форму «Сведения о проведении диспансеризации определенных групп взрослого населения репродуктивного возраста с целью оценки репродуктивного здоровья» согласно приложению № 5 к настоящему приказу.

1.6. Методические рекомендации по определению группы здоровья при проведении диспансеризации репродуктивного здоровья у женщин согласно приложению № 6 к настоящему приказу.

1.7. Маршрутизацию женщин с выявленной патологией шейки матки согласно приложению № 7 к настоящему приказу.

1.8. Тактику ведения женщин с заболеваниями шейки матки согласно приложению № 8 к настоящему приказу.

2. Заместителю начальника отдела организации первичной медицинской помощи и лекарственного обеспечения министерства здравоохранения Воронежской области обеспечить координацию по организации маршрутизации пациентов при прохождении профилактического медицинского осмотра и диспансеризации определенных групп взрослого населения на территории Воронежской области.

3. Начальнику отдела организации лечебно-профилактической помощи матерям и детям министерства здравоохранения Воронежской области обеспечить координацию по организации маршрутизации женщин репродуктивного возраста при проведении диспансеризации с целью оценки репродуктивного здоровья в части специализированной медицинской помощи.

4. Начальнику отдела организации лечебно-профилактической помощи взрослому населению министерства здравоохранения Воронежской области обеспечить координацию по организации маршрутизации мужчин репродуктивного возраста при проведении диспансеризации с целью оценки репродуктивного здоровья в части специализированной медицинской помощи.

5. Главным врачам медицинских организаций, оказывающих первичную медико-санитарную помощь прикрепленному населению, обеспечить:

5.1. Утверждение приказом схем маршрутизации пациентов при прохождении профилактического медицинского осмотра и диспансеризации определенных групп взрослого населения в подведомственных медицинских организациях для каждого территориального подразделения с указанием их адресов.

5.2. Предоставление в дистанционный областной центр охраны здоровья АУЗ ВО «ВОККДЦ» сканированной копии приказа об утверждении схем маршрутизации пациентов при прохождении профилактического медицинского осмотра и диспансеризации определенных групп взрослого населения в подведомственных медицинских организациях в срок до 14:00 03.06.2024 по адресу электронной почты: dogvn@zdrav36.ru.

5.3. Назначение лиц, ответственных за маршрутизацию пациентов при прохождении профилактического медицинского осмотра и диспансеризации определенных групп взрослого населения в подведомственных медицинских организациях, должностью не ниже заместителя главного врача.

5.4. Забор биоматериала на цитологическое исследование микропрепарата шейки матки у женщин в возрасте 21-29 лет 1 раз в 3 года и 1 раз в 5 лет у женщин 30-49 лет.

5.5. Проведение анкетирования мужчин и женщин репродуктивного возраста в отделении (кабинете) медицинской профилактики одновременно с анкетированием при прохождении профилактического медицинского осмотра или диспансеризации определенных групп взрослого населения.

5.6. Реализацию мер по выполнению охвата населения согласно действующему приказу министерства здравоохранения Воронежской области, доступность и качество проведения диспансеризации определенных групп взрослого населения, в том числе диспансеризации мужчин и женщин репродуктивного возраста с целью оценки репродуктивного здоровья.

5.7. Проведение мужчинам и женщинам репродуктивного возраста диспансеризации, направленной на оценку их репродуктивного здоровья, ежегодно одновременно с профилактическим медицинским осмотром или диспансеризацией определенных групп взрослого населения.

5.8. Осуществление записи к акушеру-гинекологу и урологу в рамках первого этапа профилактического медицинского осмотра или диспансеризации определенных групп взрослого населения для оценки репродуктивного здоровья.

5.9. Учет в рамках первого этапа профилактического медицинского осмотра или диспансеризации определенных групп взрослого населения услуги осмотра акушера-гинеколога/уролога в случае его проведения при оценке репродуктивного здоровья, при этом данных пациентов не направлять дополнительно на осмотр в смотровой кабинет.

5.10. По результатам профилактического медицинского осмотра или диспансеризации определенных групп взрослого населения и оценки репродуктивного здоровья определение двух групп здоровья.

5.11. При наличии возможности, организацию приема акушера-гинеколога и уролога на базе отделения (кабинета) медицинской профилактики, в рамках выездных форм работы, в том числе мобильными медицинскими комплексами в условиях фельдшерско-акушерского пункта, врачебной амбулатории, участковой больницы.

5.12. Предоставление информации по охвату населения и эффективности проведения диспансеризации определенных групп взрослого населения репродуктивного возраста с целью оценки репродуктивного здоровья в срок до 2 числа месяца, следующего за отчетным, ежемесячно, начиная с 1 июня 2024 года (по данным на 1 число месяца нарастающим итогом) в БУЗ ВО «ВМИАЦ» в информационно-аналитической подсистеме поддержки управленческих решений на базе Парус-8: «Консолидация и сведения отчетности».

6. Директору БУЗ ВО «ВМИАЦ» Волковой Н.В. обеспечить сбор, обобщение форм, предоставляемых медицинскими организациями Воронежской области, их логическую проверку на предмет расхождения с предыдущим периодом и последующее направление информации для проверки и анализа заведующему дистанционным областным центром охраны здоровья АУЗ ВО «ВОККДЦ» Сушкову Ю.Н. в срок до 3 числа месяца, следующего за отчетным, ежемесячно по адресу электронной почты: dogvn@zdrav36.ru.

7. Признать утратившими силу приказы департамента здравоохранения Воронежской области:

- 05.07.2021 № 1370 «О маршрутизации пациентов для прохождения диспансеризации определенных групп взрослого населения на территории Воронежской области»;

- от 30.06.2023 № 1264 «О внесении изменений в приказ департамента здравоохранения Воронежской области от 05.07.2021 № 1370».

8. Контроль за исполнением настоящего приказа возложить на заместителя министра здравоохранения Воронежской области Воллис Е.А.

Министр здравоохранения

И.Н. Банин

УТВЕРЖДЕН
приказом министерства
здравоохранения
Воронежской области
от 23 МАЙ 2024 № 900

Перечень медицинских организаций для проведения лабораторных исследований мазков в целях выявления возбудителей инфекционных заболеваний органов малого таза методом полимеразной цепной реакции: ДНК возбудителей инфекций, передаваемых половым путем, вирусов папилломы человека высокого канцерогенного риска

№ п/п	МО, осуществляющая проведение исследований	МО, осуществляющая забор биоматериала
1	БУЗ ВО «ВГКП № 1»	БУЗ ВО «ВГКП № 1»
2	БУЗ ВО «ВГП № 3»	БУЗ ВО «ВГП № 3»
3	БУЗ ВО «ВГКП № 4»	БУЗ ВО «ВГКП № 4»
4	БУЗ ВО «ВГКП № 7»	БУЗ ВО «ВГКП № 7»
5	БУЗ ВО «ВГП № 10»	БУЗ ВО «ВГП № 10»
6	БУЗ ВО «ВГКБСМП № 10»	БУЗ ВО «ВГКБ № 11»
7	АУЗ ВО «ВОККДЦ»	БУЗ ВО «ВОКБ № 2»
		БУЗ ВО «ВГБ № 4»
		БУЗ ВО «ВГКБ № 5»
		БУЗ ВО «ВГБ № 14»
		БУЗ ВО «ВГКП № 18»
		БУЗ ВО «ВГП № 22»
		БУЗ ВО «Верхнехавская РБ»
		БУЗ ВО «Новоусманская РБ»
		БУЗ ВО «Панинская РБ»
		БУЗ ВО «Эртильская РБ»
		БУЗ ВО «ВГП № 16»
		БУЗ ВО «ВГКБ № 20»
		БУЗ ВО «Верхнемамонская РБ»
		БУЗ ВО «Воробьевская РБ»
		БУЗ ВО «Каменская РБ»
		БУЗ ВО «Рамонская РБ»
		БУЗ ВО «Репьевская РБ»
		БУЗ ВО «Хохольская РБ»
		БУЗ ВО «Аннинская РБ»
		БУЗ ВО «Богучарская РБ»
		БУЗ ВО «Грибановская РБ»
		БУЗ ВО «Калачеевская РБ»
		БУЗ ВО «Каширская РБ»
		БУЗ ВО «Нижедевицкая РБ»

		БУЗ ВО «Новохоперская РБ»
		БУЗ ВО «Петропавловская РБ»
		БУЗ ВО «Терновская РБ»
		БУЗ ВО «Семилукская РБ»
		ФГБУЗ МСЧ № 97 ФМБА России
		ФКУЗ «МСЧ МВД России по Воронежской области»
8	БУЗ ВО «Лискинская РБ»	БУЗ ВО «Лискинская РБ»
9	БУЗ ВО «Острогожская РБ»	БУЗ ВО «Острогожская РБ»
10	БУЗ ВО «Павловская РБ»	БУЗ ВО «Павловская РБ»
11	БУЗ ВО «Бобровская РБ»	БУЗ ВО «Бобровская РБ»
		БУЗ ВО «Таловская РБ»
12	БУЗ ВО «Бутурлиновская РБ»	БУЗ ВО «Бутурлиновская РБ»
13	БУЗ ВО «Борисоглебская РБ»	БУЗ ВО «Борисоглебская РБ»
		БУЗ ВО «Поворинская РБ»
14	БУЗ ВО «Россошанская РБ»	БУЗ ВО «Россошанская РБ»
		БУЗ ВО «Подгоренская РБ»
		БУЗ ВО «Ольховатская РБ»
		БУЗ ВО «Кантемировская РБ»

Приложение № 2

УТВЕРЖДЕН
приказом министерства
здравоохранения
Воронежской области
от _____ № _____

**Перечень медицинских организаций, проводящих базовое исследование
качества спермы (спермограмму) в рамках второго этапа
диспансеризации репродуктивного здоровья**

№п/п	МО, осуществляющая проведение исследования	МО, осуществляющая направление пациентов
1	АУЗ ВО «ВОККДЦ»	БУЗ ВО «Аннинская РБ»
		БУЗ ВО «Верхнехавская РБ»
		БУЗ ВО «Воробьевская РБ»
		БУЗ ВО «Грибановская РБ»
		БУЗ ВО «Калачеевская РБ»
		БУЗ ВО «Каширская РБ»
		БУЗ ВО «Лискинская РБ»*
		БУЗ ВО «Нижедевицкая РБ»
		БУЗ ВО «Новоусманская РБ»
		БУЗ ВО «Новохоперская РБ»
		БУЗ ВО «Панинская РБ»
		БУЗ ВО «Петропавловская РБ»
		БУЗ ВО «Поворинская РБ»
		БУЗ ВО «Таловская РБ»
		БУЗ ВО «Терновская РБ»
		БУЗ ВО «Эртильская РБ»
		БУЗ ВО «ВОКБ № 2»
		БУЗ ВО «Россошанская РБ»*
		БУЗ ВО «Богучарская РБ»*
		БУЗ ВО «Кантемировская РБ»*
		БУЗ ВО «Верхнемамонская РБ»*
		БУЗ ВО «Ольховатская РБ»*
		БУЗ ВО «Подгоренская РБ»*
		БУЗ ВО «Павловская РБ»*
		ФКУЗ «МСЧ МВД России по Воронежской области»
2	БУЗ ВО «ВОКБ № 1»	БУЗ ВО «Семилукская РБ»
		БУЗ ВО «Бутурлиновская РБ»*
		БУЗ ВО «Бобровская РБ»*
		БУЗ ВО «Рамонская РБ»
		БУЗ ВО «ВГКП № 1»
		БУЗ ВО «ВГБ № 4»
		БУЗ ВО «ВГКБ № 11»
		БУЗ ВО «ВГБ № 14»
3	БУЗ ВО «ВГП № 3»	БУЗ ВО «ВГП № 3»
4	БУЗ ВО «ВГКП № 4»	БУЗ ВО «ВГКП № 4»

5	БУЗ ВО «ВГП № 10»	БУЗ ВО «ВГП № 10»
6	БУЗ ВО «ВГКП № 18»	БУЗ ВО «ВГКП № 18»
7	БУЗ ВО «ВГП № 22»	БУЗ ВО «ВГП № 22»
8	БУЗ ВО «Воронежский центр охраны здоровья семьи и репродукции»	БУЗ ВО «ВГКБ № 5»
		БУЗ ВО «ВГКП № 7»
		БУЗ ВО «ВГП № 10»*
		БУЗ ВО «ВГП № 16»
		БУЗ ВО «ВГП № 22»*
		БУЗ ВО «ВГКБ № 20»
9	БУЗ ВО «Бобровская РБ»	БУЗ ВО «Бобровская РБ»
10	БУЗ ВО «Борисоглебская РБ»	БУЗ ВО «Борисоглебская РБ»
11	БУЗ ВО «Бутурлиновская РБ»	БУЗ ВО «Бутурлиновская РБ»
12	БУЗ ВО «Лискинская РБ»	БУЗ ВО «Лискинская РБ»
13	БУЗ ВО «Каменская РБ»	БУЗ ВО «Каменская РБ»
14	БУЗ ВО «Россошанская РБ»	БУЗ ВО «Россошанская РБ»
		БУЗ ВО «Богучарская РБ»
		БУЗ ВО «Кантемировская РБ»
		БУЗ ВО «Верхнемамонская РБ»
		БУЗ ВО «Ольховатская РБ»
		БУЗ ВО «Подгоренская РБ»
15	БУЗ ВО «Острогожская РБ»	БУЗ ВО «Павловская РБ»
		БУЗ ВО «Острогожская РБ»
		БУЗ ВО «Каменская РБ»*
		БУЗ ВО «Репьевская РБ»
		БУЗ ВО «Хохольская РБ»

* Проведение исследований до запуска своей диагностики

УТВЕРЖДЕНЫ
приказом министерства
здравоохранения
Воронежской области
от ____ № ____

БУЗ ВО
 "_____"
 Поликлиника

юр.адрес:

Типовые схемы

Схема маршрутизации пациентов при прохождении профилактического медицинского осмотра или диспансеризации определенных групп взрослого населения для медицинских организаций Воронежской области, в том числе с проведением диспансеризации мужчин и женщин репродуктивного возраста

Перечень мероприятий входящих в объем профилактического медицинского осмотра и диспансеризации определенных групп взрослого населения	место проведения мероприятия					
	КМП\ОМП\ЦЗ	Диагностические отделения	врачи - специалисты МО	АУЗ ВО «ВОККДЦ» \ БУЗ ВО «ВГКБСМП № 10» (Приказы Минздрава ВО от 28.12.2023 № 2672, от 28.12.2023 № 2673, от 02.05.2015 № 339)	МО 3 УРОВНЯ (Приказы ДЗ ВО от 01.10.2014 № 2124, от 26.03.2021 № 549, МР от 29.03.2024 (письмо Минздрава России от 08.04.2024 №17-6/И/2-6434)	МО в соответствии с приложением к настоящему приказу (АУЗ ВО «ВОККДЦ», БУЗ ВО ВОКБ №1, БУЗ ВО «ВЦОЗСиР»)
1 этап ДОГВН						
Опрос (анкетирование), в том числе анамнестическая анкета для оценки репродуктивного здоровья и репродуктивных установок для граждан 18-49 лет.	√					
Расчет на основании антропометрии (измерение роста, массы тела, окружности талии) индекса массы тела	√					
Измерение артериального давления на периферических артериях	√					

Забор биоматериала для исследования - определения уровня общего холестерина в крови	√	проведение исследования биоматериала		проведение исследования биоматериала		
Забор биоматериала для исследования - определения уровня глюкозы в крови натощак	√	проведение исследования биоматериала		проведение исследования биоматериала		
Определение относительного сердечно-сосудистого риска	√					
Определение абсолютного сердечно-сосудистого риска	√					
Флюорография легких или рентгенография легких		√				
Электрокардиография в покое	√	√*				
Измерение внутриглазного давления	√					
Осмотр фельдшером (акушеркой) или врачом акушером-гинекологом (возраст 50 и более лет, либо в другой возрастной категории при отказе от диспансеризации репродуктивного здоровья)	√					
Осмотр врачом акушером-гинекологом (возраст 18 -49 лет)	√		√*			
Осмотр врачом-урологом или врачом-хирургом** (мужчин в возрасте 18-49 лет)	√		√*			
Взятие мазка с шейки матки для проведения цитологического исследования мазка при его окрашивании по Папаниколау (возраст 18-30 лет 1 раз в 3 года, 33,35,36,39,40,42,45,48 лет, возраст 50 -64 лет 1 раз в 3 года)	√	проведение исследования биоматериала	√*	проведение исследования биоматериала		
Взятие влагалищных мазков для проведения микроскопического исследования (возраст 18-49	√	проведение исследования биоматериала	√*	проведение исследования биоматериала		

лет - 1 раз в год)						
Взятие отделяемого слизистой оболочки влагалища с использованием тест - полосок на определение концентрации водородных (рН) ионов - 1 раз в год в возрасте 18-49 лет	√		√*			
Взятие мазка для определения ДНК возбудителей инфекций (Neisseria gonorrhoeae, Trichomonas vaginalis, Chlamydia trachomatis, Mycoplasma genitalium) в отделяемом слизистых женских половых органов методом ПЦР, у женщин 18-29 лет - 1 раз в год	√	проведение исследования биоматериала	√*	проведение исследования биоматериала		
Маммография обеих молочных желез в двух проекциях		√			√	
Забор биоматериала для исследования кала на скрытую кровь иммунохимическим методом	√	проведение исследования биоматериала		проведение исследования биоматериала		
Забор биоматериала для определения простат-специфического антигена в крови	√	проведение исследования биоматериала		проведение исследования биоматериала		
Эзофагогастродуоденоскопия		√			√	
Забор биоматериала для исследования - общего анализа крови	√	проведение исследования биоматериала		проведение исследования биоматериала		
Краткое индивидуальное профилактическое консультирование	√					
Прием (осмотр) врачом-терапевтом по результатам первого этапа диспансеризации			√			

Осмотр на выявление визуальных и иных локализаций онкологических заболеваний, включающий осмотр кожных покровов, слизистых губ и ротовой полости, пальпацию щитовидной железы, лимфатических узлов	√		√			
2 этап ДОГВН						
Осмотр (консультация) врачом-неврологом			√		√	
Дуплексное сканирование брахиоцефальных артерий		√			√	
Осмотр (консультация) врачом-хирургом или врачом-урологом			√		√	
Осмотр (консультация) врачом-хирургом или врачом-колопроктологом, включая проведение ректороманоскопии			√		√	
Колоноскопия		√			√	
Эзофагогастродуоденоскопия		√			√	
Рентгенография легких		√			√	
Компьютерная томография легких		√			√	
Спирометрия		√			√	
Осмотр (консультация) врачом акушером-гинекологом			√			
Взятие мазка в целях выявления возбудителей инфекционных заболеваний органов малого таза методом ПЦР, определения ДНК возбудителей инфекций (Neisseria gonorrhoeae, Trichomonas vaginalis, Chlamydia trachomatis, Mycoplasma genitalium) в отделяемом слизистых женских половых		проведение исследования биоматериала	√	проведение исследования биоматериала		

органов у женщин 30-49 лет						
Микроскопическое исследование отделяемого мочеполовых органов у мужчин 18-49 лет (мочи, уретрального отделяемого, секрета предстательной железы, семенной жидкости) на диагностику возбудителей инфекционных заболеваний органов малого таза (Neisseria gonorrhoeae, Trichomonas vaginalis, Chlamydia trachomatis, Mycoplasma genitalium, Ureaplasma urealyticum) методом ПЦР		проведение исследования биоматериала	√	проведение исследования биоматериала		
Взятие мазка в целях определения ДНК вирусов папилломы человека высокого канцерогенного риска в отделяемом (соскобе) из цервикального канала методом ПЦР, качественное исследование (женщины возраст 30, 35, 40, 45 лет)		проведение исследования биоматериала	√	проведение исследования биоматериала		
Ультразвуковое исследование матки и придатков		√				
Ультразвуковое исследование молочных желез (женщины)		√				
Ультразвуковое исследование предстательной железы и органов мошонки		√				
Спермограмма		забор и проведение исследования биоматериала				забор и проведение исследования биоматериала
Осмотр (консультация) врачом-оториноларингологом			√		√	

Осмотр (консультация) врачом-офтальмологом			√		√	
Забор биоматериала для исследования уровня гликированного гемоглобина	√	проведение исследования биоматериала		проведение исследования биоматериала		
Осмотр врачом дерматологом (включая проведение дерматоскопии)			√		√	
Индивидуальное или групповое (школа для пациентов) углубленное профилактическое консультирование для граждан:	√		√			
Прием (осмотр) врачом-терапевтом по результатам второго этапа диспансеризации			√			
Направление на осмотр (консультацию) врачом-онкологом при подозрении на онкологические заболевания			√		√	

* при отсутствии возможности проведения мероприятий в КМП/ОМП/ЦЗ

** врач хирург, прошедший подготовку по вопросам репродуктивного здоровья

БУЗ ВО " _____ "

Территориально структурное подразделение

юр.адрес:

Схема маршрутизации пациентов при прохождении профилактического медицинского осмотра или диспансеризации определенных групп взрослого населения для медицинских организаций Воронежской области, в том числе с проведением диспансеризации мужчин и женщин репродуктивного возраста

Перечень мероприятий входящих в объем профилактического медицинского осмотра и диспансеризации определенных групп взрослого населения	место проведения мероприятия				
	Территориальное структурное подразделение	Поликлиника	АУЗ ВО «ВОККДЦ» \ БУЗ ВО «ВГКБСМП № 10» (Приказы Минздрава ВО от 28.12.2023 № 2672, от 28.12.2023 № 2673, от 02.05.2015 № 339)	МО 3 УРОВНЯ (Приказы ДЗ ВО от 01.10.2014 № 2124, от 26.03.2021 № 549, МР от 29.03.2024 (письмо Минздрава России от 08.04.2024 №17-6/И/2-6434)	МО в соответствии с приложением к настоящему приказу (АУЗ ВО «ВОККДЦ», БУЗ ВО ВОКБ №1, БУЗ ВО «ВЦОЗСиР»)
1 этап ДОГВН					
Опрос (анкетирование), в том числе анамнестическая анкета для оценки репродуктивного здоровья и репродуктивных установок для граждан 18-49 лет.	√	√*			
Расчет на основании антропометрии (измерение роста, массы тела, окружности талии) индекса массы тела	√	√*			
Измерение артериального давления на периферических артериях	√	√*			
Забор биоматериала для исследования - определения уровня общего холестерина в крови	√	проведение исследования биоматериала	проведение исследования биоматериала		
Забор биоматериала для исследования - определения уровня глюкозы в крови натощак	√	проведение исследования биоматериала	проведение исследования биоматериала		
Определение относительного сердечно-сосудистого риска	√	√*			
Определение абсолютного сердечно-сосудистого риска	√	√*			
Флюорография легких или рентгенография легких	√	√*		√	
Электрокардиография в покое	√	√*			

Измерение внутриглазного давления	√	√*			
Осмотр фельдшером (акушеркой) или врачом акушером-гинекологом (возраст 50 и более лет, либо в другой возрастной категории при отказе от диспансеризации репродуктивного здоровья)	√	√*			
Осмотр врачом акушером-гинекологом (возраст 18 -49 лет)	√	√*			
Осмотр врачом-урологом или врачом-хирургом** (мужчин в возрасте 18-49 лет)	√	√*			
Взятие мазка с шейки матки для проведения цитологического исследования мазка при его окрашивании по Папаниколау (возраст 18-30 лет 1 раз в 3 года, 33,35,36,39,40,42,45,48 лет, возраст 50 -64 лет 1 раз в 3 года)	√	проведение исследования биоматериала	проведение исследования биоматериала		
Взятие влагалищных мазков для проведения микроскопического исследования (возраст 18-49 лет - 1 раз в год)	√	проведение исследования биоматериала	проведение исследования биоматериала	√	
Взятие отделяемого слизистой оболочки влагалища с использованием тест-полосок на определение концентрации водородных (pH) ионов - 1 раз в год в возрасте 18-49 лет	√	проведение исследования биоматериала	проведение исследования биоматериала		
Взятие мазка для определения ДНК возбудителей инфекций (Neisseria gonorrhoeae, Trichomonas vaginalis, Chlamydia trachomatis, Mycoplasma genitalium) в отделяемом слизистых женских половых органов методом ПЦР, у женщин 18-29 лет - 1 раз в год	√	проведение исследования биоматериала	проведение исследования биоматериала		
Маммография обеих молочных желез в двух проекциях	√	√*		√	
Забор биоматериала для исследования кала на скрытую кровь иммунохимическим методом	√	проведение исследования биоматериала	проведение исследования биоматериала		
Забор биоматериала для определения простат-специфического антигена в крови	√	проведение исследования биоматериала	проведение исследования биоматериала		
Эзофагогастродуоденоскопия	√	√*	проведение исследования биоматериала		
Забор биоматериала для исследования - общего анализа крови	√	проведение исследования биоматериала	проведение исследования биоматериала		
Краткое индивидуальное профилактическое консультирование	√	√*			
Прием (осмотр) врачом-терапевтом по результатам первого этапа диспансеризации	√	√*			

Осмотр на выявление визуальных и иных локализаций онкологических заболеваний, включающий осмотр кожных покровов, слизистых губ и ротовой полости, пальпацию щитовидной железы, лимфатических узлов	√	√*			
2 этап ДОГВН					
Осмотр (консультация) врачом-неврологом	√	√*		√*	
Дуплексное сканирование брахиоцефальных артерий	√	√*		√*	
Осмотр (консультация) врачом-хирургом или врачом-урологом	√	√*		√*	
Осмотр (консультация) врачом-хирургом или врачом-колопроктологом, включая проведение ректороманоскопии	√	√*		√*	
Колоноскопия	√	√*		√*	
Эзофагогастродуоденоскопия	√	√*		√*	
Рентгенография легких	√	√*		√*	
Компьютерная томография легких	√	√*		√*	
Спирометрия	√	√*		√*	
Осмотр (консультация) врачом акушером-гинекологом	√	√*		√*	
Взятие мазка в целях выявления возбудителей инфекционных заболеваний органов малого таза методом ПЦР, определения ДНК возбудителей инфекций (Neisseria gonorrhoeae, Trichomonas vaginalis, Chlamydia trachomatis, Mycoplasma genitalium) в отделяемом слизистых женских половых органов у женщин 30-49 лет	√	проведение исследования биоматериала	проведение исследования биоматериала	проведение исследования биоматериала	
Микроскопическое исследование отделяемого мочеполовых органов у мужчин 18-49 лет (мочи, уретрального отделяемого, секрета предстательной железы, семенной жидкости) на диагностику возбудителей инфекционных заболеваний органов малого таза (Neisseria gonorrhoeae, Trichomonas vaginalis, Chlamydia trachomatis, Mycoplasma genitalium, Ureaplasma urealyticum) методом ПЦР	√	проведение исследования биоматериала	проведение исследования биоматериала	проведение исследования биоматериала	
Взятие мазка в целях определения ДНК вирусов папилломы человека высокого канцерогенного риска в отделяемом (соскобе) из цервикального канала методом ПЦР, качественное исследование (женщины возраст 30, 35, 40, 45 лет)	√	проведение исследования биоматериала	проведение исследования биоматериала	проведение исследования биоматериала	

Ультразвуковое исследование матки и придатков	√	√*		√*	
Ультразвуковое исследование молочных желез (женщины)	√	√*		√*	
Ультразвуковое исследование предстательной железы и органов мошонки	√	√*		√*	
Спермограмма		забор и проведение исследования биоматериала			забор и проведение исследования биоматериала
Осмотр (консультация) врачом-оториноларингологом	√	√*		√*	
Осмотр (консультация) врачом-офтальмологом	√	√*		√*	
Забор биоматериала для исследования уровня гликированного гемоглобина	√	проведение исследования биоматериала	проведение исследования биоматериала		
Осмотр врачом дерматологом (включая проведение дерматоскопии)	√	√*		√*	
Индивидуальное или групповое (школа для пациентов) углубленное профилактическое консультирование для граждан:	√	√*			
Прием (осмотр) врачом-терапевтом по результатам второго этапа диспансеризации		√			
Направление на осмотр (консультацию) врачом-онкологом при подозрении на онкологические заболевания				√	

* при отсутствии возможности проведения мероприятий в КМП/ОМП/ЦЗ

** врач хирург, прошедший подготовку по вопросам репродуктивного здоровья

БУЗ ВО " _____ "

Поликлиника (РБ)

юр.адрес:

Схема маршрутизации пациентов при прохождении профилактического медицинского осмотра или диспансеризации определенных групп взрослого населения для медицинских организаций Воронежской области, в том числе с проведением диспансеризации мужчин и женщин репродуктивного возраста

Перечень мероприятий входящих в объем профилактического медицинского осмотра и диспансеризации определенных групп взрослого населения	место проведения мероприятия					
	КМП\ОМ\ЦЗ	Диагностические отделения	врачи - специалисты МО	АУЗ ВО «ВОККДЦ» \ БУЗ ВО «ВГКБСМП № 10» (Приказы Минздрава ВО от 28.12.2023 № 2672, от 28.12.2023 № 2673, от 02.05.2015 № 339)	МО 3 УРОВНЯ (Приказы ДЗ ВО от 01.10.2014 № 2124, от 26.03.2021 № 549, МР от 29.03.2024 (письмо Минздрава России от 08.04.2024 №17-6/И/2-6434)	МО в соответствии с приложением к настоящему приказу (АУЗ ВО «ВОККДЦ», БУЗ ВО ВОКБ №1, БУЗ ВО «ВЦОЗСиР»)
1 этап ДОГВН						
Опрос (анкетирование), в том числе анамнестическая анкета для оценки репродуктивного здоровья и репродуктивных установок для граждан 18-49 лет.	√					
Расчет на основании антропометрии (измерение роста, массы тела, окружности талии) индекса массы тела	√					
Измерение артериального давления на периферических артериях	√					
Забор биоматериала для исследования - определения уровня общего холестерина в крови	√	проведение исследования биоматериала		проведение исследования биоматериала		
Забор биоматериала для исследования - определения уровня глюкозы в крови натощак	√	проведение исследования биоматериала		проведение исследования биоматериала		
Определение относительного сердечно-сосудистого риска	√					
Определение абсолютного сердечно-сосудистого риска	√					
Флюорография легких или рентгенография легких		√				
Электрокардиография в покое	√	√*				

Измерение внутриглазного давления	√					
Осмотр фельдшером (акушеркой) или врачом акушером-гинекологом (возраст 50 и более лет, либо в другой возрастной категории при отказе от диспансеризации репродуктивного здоровья)	√					
Осмотр врачом акушером-гинекологом (возраст 18-49 лет)		√*	√			
Осмотр врачом-урологом или врачом-хирургом* (мужчин в возрасте 18-49 лет)		√*	√			
Взятие мазка с шейки матки для проведения цитологического исследования мазка при его окрашивании по Папаниколау (возраст 18-30 лет 1 раз в 3 года, 33,35,36,39,40,42,45,48 лет, возраст 50-64 лет 1 раз в 3 года)		проведение исследования биоматериала	√	проведение исследования биоматериала		
Взятие влагалищных мазков для проведения микроскопического исследования (возраст 18-49 лет - 1 раз в год)		проведение исследования биоматериала	√	проведение исследования биоматериала	√	
Взятие отделяемого слизистой оболочки влагалища с использованием тест-полосок на определение концентрации водородных (pH) ионов - 1 раз в год в возрасте 18-49 лет		проведение исследования биоматериала	√	проведение исследования биоматериала		
Взятие мазка для определения ДНК возбудителей инфекций (Neisseria gonorrhoeae, Trichomonas vaginalis, Chlamydia trachomatis, Mycoplasma genitalium) в отделяемом слизистых женских половых органов методом ПЦР, у женщин 18-29 лет - 1 раз в год		проведение исследования биоматериала	√	проведение исследования биоматериала		
Маммография обеих молочных желез в двух проекциях		√			√*	
Забор биоматериала для исследования кала на скрытую кровь иммунохимическим методом	√	проведение исследования биоматериала		проведение исследования биоматериала		
Забор биоматериала для определения простат-специфического антигена в крови	√	проведение исследования биоматериала		проведение исследования биоматериала		
Эзофагогастродуоденоскопия		√			√*	
Забор биоматериала для исследования - общего анализа крови	√	проведение исследования биоматериала		проведение исследования биоматериала		
Краткое индивидуальное профилактическое консультирование	√					

Прием (осмотр) врачом-терапевтом по результатам первого этапа диспансеризации			√			
Осмотр на выявление визуальных и иных локализаций онкологических заболеваний, включающий осмотр кожных покровов, слизистых губ и ротовой полости, пальпацию щитовидной железы, лимфатических узлов	√		√			
2 этап ДОГВН						
Осмотр (консультация) врачом-неврологом			√		√*	
Дуплексное сканирование брахиоцефальных артерий		√			√*	
Осмотр (консультация) врачом-хирургом или врачом-урологом			√		√*	
Осмотр (консультация) врачом-хирургом или врачом-колопроктологом, включая проведение ректороманоскопии			√		√*	
Колоноскопия		√			√*	
Эзофагогастродуоденоскопия		√			√*	
Рентгенография легких		√			√*	
Компьютерная томография легких		√			√*	
Спирометрия		√			√*	
Осмотр (консультация) врачом акушером-гинекологом			√		√*	
Взятие мазка в целях выявления возбудителей инфекционных заболеваний органов малого таза методом ПЦР, определения ДНК возбудителей инфекций (Neisseria gonorrhoeae, Trichomonas vaginalis, Chlamydia trachomatis, Mycoplasma genitalium) в отделяемом слизистых женских половых органов у женщин 30-49 лет		проведение исследования биоматериала	√	проведение исследования биоматериала		
Микроскопическое исследование отделяемого мочеполовых органов у мужчин 18-49 лет (мочи, уретрального отделяемого, секрета предстательной железы, семенной жидкости) на диагностику возбудителей инфекционных заболеваний органов малого таза (Neisseria gonorrhoeae, Trichomonas vaginalis, Chlamydia trachomatis, Mycoplasma		проведение исследования биоматериала	√	проведение исследования биоматериала		

genitalium, Ureaplasma urealyticum) методом ПЦР						
Взятие мазка в целях определения ДНК вирусов папилломы человека высокого канцерогенного риска в отделяемом (соскобе) из цервикального канала методом ПЦР, качественное исследование (женщины возраст 30, 35, 40, 45 лет)		проведение исследования биоматериала	√	проведение исследования биоматериала		
Ультразвуковое исследование матки и придатков		√			√*	
Ультразвуковое исследование молочных желез (женщины)		√			√*	
Ультразвуковое исследование предстательной железы и органов мошонки		√			√*	
Спермограмма		забор и проведение исследования биоматериала				забор и проведение исследования биоматериала
Осмотр (консультация) врачом-оториноларингологом			√		√*	
Осмотр (консультация) врачом-офтальмологом			√		√*	
Забор биоматериала для исследования уровня гликированного гемоглобина	√	проведение исследования биоматериала		проведение исследования биоматериала		
Осмотр врачом дерматологом (включая проведение дерматоскопии)			√		√*	
Индивидуальное или групповое (школа для пациентов) углубленное профилактическое консультирование для граждан:	√		√			
Прием (осмотр) врачом-терапевтом по результатам второго этапа диспансеризации			√		√	
Направление на осмотр (консультацию) врачом-онкологом при подозрении на онкологические заболевания			√		√*	

* при отсутствии возможности проведения мероприятий в КМП/ОМП/ЦЗ

** врач хирург, прошедший подготовку по вопросам репродуктивного здоровья

БУЗ ВО " _____ "

Врачебная амбулатория

юр.адрес:

Схема маршрутизации пациентов при прохождении профилактического медицинского осмотра или диспансеризации определенных групп взрослого населения для медицинских организаций Воронежской области, в том числе с проведением диспансеризации мужчин и женщин репродуктивного возраста

Перечень мероприятий входящих в объем профилактического медицинского осмотра и диспансеризации определенных групп взрослого населения	место проведения мероприятия						
	Врачебная амбулатория	Поликлиника	Передвижной комплекс (Приказ ДЗ ВО от 24.07.2019 № 1424)	МКДЦ (Приказ ДЗ ВО от 26.03.2021 № 549)	АУЗ «ВОККДЦ» \ БУЗ ВО «ВГКБСМП № 10» (Приказы Минздрава ВО от 28.12.2023 № 2672, от 28.12.2023 № 2673, от 02.05.2015 № 339)	МО 3 УРОВНЯ (Приказы ДЗ ВО от 01.10.2014 № 2124, от 26.03.2021 № 549, МР от 29.03.2024 (письмо Минздрава России от 08.04.2024 № 17-6/И/2-6434)	МО в соответствии с приложением к настоящему приказу (АУЗ ВО «ВОККДЦ», БУЗ ВО ВОКБ №1, БУЗ ВО «ВЦОЗСиР»)
1 этап ДОГВН							
Опрос (анкетирование), в том числе анамнестическая анкета для оценки репродуктивного здоровья и репродуктивных установок для граждан 18-49 лет.	√	√*					
Расчет на основании антропометрии (измерение роста, массы тела, окружности талии) индекса массы тела	√	√*					
Измерение артериального давления на периферических артериях	√	√*					
Забор биоматериала для исследования - определения уровня общего холестерина в крови	√	проведение исследования биоматериала			проведение исследования биоматериала		
Забор биоматериала для исследования - определения уровня глюкозы в крови натощак	√	проведение исследования биоматериала			проведение исследования биоматериала		
Определение относительного сердечно-	√	√*					

сосудистого риска							
Определение абсолютного сердечно-сосудистого риска	√	√*					
Флюорография легких или рентгенография легких		√	√				
Электрокардиография в покое	√	√*					
Измерение внутриглазного давления	√	√*					
Осмотр фельдшером (акушеркой) или врачом акушером-гинекологом (возраст 50 и более лет, либо в другой возрастной категории при отказе от диспансеризации репродуктивного здоровья)	√	√*					
Осмотр врачом акушером-гинекологом (возраст 18-49 лет)	√	√*					
Осмотр врачом-урологом или врачом-хирургом (мужчин в возрасте 18-49 лет)	√	√*					
Взятие мазка с шейки матки для проведения цитологического исследования мазка при его окрашивании по Папаниколау (возраст 18-30 лет 1 раз в 3 года, 33,35,36,39,40,42,45,48 лет, возраст 50 -64 лет 1 раз в 3 года)	√	проведение исследования биоматериала			проведение исследования биоматериала		
Взятие влагалищных мазков для проведения микроскопического исследования (возраст 18-49 лет - 1 раз в год)	√	проведение исследования биоматериала			проведение исследования биоматериала		
Взятие отделяемого слизистой оболочки влагалища с использованием тест-полосок на определение концентрации водородных (pH) ионов - 1 раз в год в возрасте 18-49 лет	√	проведение исследования биоматериала			проведение исследования биоматериала		
Взятие мазка для определения ДНК возбудителей инфекций (Neisseria gonorrhoeae, Trichomonas vaginalis, Chlamydia trachomatis, Mycoplasma genitalium) в отделяемом слизистых женских половых органов методом ПЦР, у женщин 18-29 лет - 1 раз в год	√	проведение исследования биоматериала			проведение исследования биоматериала		
Маммография обеих молочных желез в двух проекциях		√	√				
Забор биоматериала для исследования кала на скрытую кровь иммунохимическим методом	√	проведение исследования биоматериала			проведение исследования биоматериала		

Забор биоматериала для определения простат-специфического антигена в крови	√	проведение исследования биоматериала			проведение исследования биоматериала		
Эзофагогастродуоденоскопия		√		√*			
Забор биоматериала для исследования - общего анализа крови	√	проведение исследования биоматериала			проведение исследования биоматериала		
Краткое индивидуальное профилактическое консультирование	√	√*					
Прием (осмотр) врачом-терапевтом по результатам первого этапа диспансеризации	√	√*					
Осмотр на выявление визуальных и иных локализаций онкологических заболеваний, включающий осмотр кожных покровов, слизистых губ и ротовой полости, пальпацию щитовидной железы, лимфатических узлов	√	√*					
2 этап ДОГВН							
Осмотр (консультация) врачом-неврологом		√		√*		√*	
Дуплексное сканирование брахиоцефальных артерий		√		√*		√*	
Осмотр (консультация) врачом-хирургом или врачом-урологом		√		√*		√*	
Осмотр (консультация) врачом-хирургом или врачом-колопроктологом, включая проведение ректороманоскопии		√		√*		√*	
Колоноскопия		√		√*		√*	
Эзофагогастродуоденоскопия		√		√*		√*	
Рентгенография легких		√		√*		√*	
Компьютерная томография легких		√		√*		√*	
Спирометрия		√		√*		√*	
Осмотр (консультация) врачом акушером-гинекологом		√		√*			
Взятие мазка в целях выявления возбудителей инфекционных заболеваний органов малого таза методом ПЦР, определения ДНК возбудителей инфекций (Neisseria gonorrhoeae, Trichomonas vaginalis, Chlamydia trachomatis, Mycoplasma genitalium) в отделяемом слизистых женских половых органов у женщин 30-49 лет		√			проведение исследования биоматериала		

Микроскопическое исследование отделяемого мочеполовых органов у мужчин 18-49 лет (мочи, уретрального отделяемого, секрета предстательной железы, семенной жидкости) на диагностику возбудителей инфекционных заболеваний органов малого таза (Neisseria gonorrhoeae, Trichomonas vaginalis, Chlamydia trachomatis, Mycoplasma genitalium, Ureaplasma urealyticum) методом ПЦР		√			проведение исследования биоматериала		
Взятие мазка в целях определения ДНК вирусов папилломы человека высокого канцерогенного риска в отделяемом (соскобе) из цервикального канала методом ПЦР, качественное исследование (женщины возраст 30, 35, 40, 45 лет)		√			проведение исследования биоматериала		
Ультразвуковое исследование матки и придатков		√		√*		√*	
Ультразвуковое исследование молочных желез (женщины)		√		√*		√*	
Ультразвуковое исследование предстательной железы и органов мошонки		√		√*		√*	
Спермограмма		забор и проведение исследования биоматериала					забор и проведение исследования биоматериала
Осмотр (консультация) врачом-оториноларингологом		√		√*		√*	
Осмотр (консультация) врачом-офтальмологом		√		√*		√*	
Забор биоматериала для исследования уровня гликированного гемоглобина		√			проведение исследования биоматериала		
Осмотр врачом дерматологом (включая проведение дерматоскопии)	√	√		√*		√*	
Индивидуальное или групповое (школа для пациентов) углубленное профилактическое консультирование для граждан:	√	√*					
Прием (осмотр) врачом-терапевтом по результатам второго этапа диспансеризации	√	√*					
Направление на осмотр (консультацию) врачом-онкологом при подозрении на онкологические заболевания		√		√*		√*	

*** при отсутствии возможности проведения мероприятий в ВА**

**** врач хирург, прошедший подготовку по вопросам репродуктивного здоровья**

БУЗ ВО " _____ "

Участковая больница

юр.адрес:

Схема маршрутизации пациентов при прохождении профилактического медицинского осмотра или диспансеризации определенных групп взрослого населения для медицинских организаций Воронежской области, в том числе с проведением диспансеризации мужчин и женщин репродуктивного возраста

Перечень мероприятий входящих в объем профилактического медицинского осмотра и диспансеризации определенных групп взрослого населения	место проведения мероприятия						
	Участковая больница	Поликлиника	Передвижной комплекс (Приказ ДЗ ВО от 24.07.2019 № 1424)	МКДЦ (Приказ ДЗ ВО от 26.03.2021 № 549)	АУЗ «ВОККДЦ» \ БУЗ ВО «ВГКБСМП № 10» (Приказы Минздрава ВО от 28.12.2023 № 2672, от 28.12.2023 № 2673, от 02.05.2015 № 339)	МО 3 УРОВНЯ МО 3 УРОВНЯ (Приказы ДЗ ВО от 01.10.2014 № 2124, от 26.03.2021 № 549, МР от 29.03.2024 (письмо Минздрава России от 08.04.2024 № 17-6/И/2-6434)	МО в соответствии с приложением к настоящему приказу (АУЗ ВО «ВОККДЦ», БУЗ ВО ВОКБ №1, БУЗ ВО «ВЦОЗСиР»)
I этап ДОГВН							
Опрос (анкетирование), в том числе анамнестическая анкета для оценки репродуктивного здоровья и репродуктивных установок для граждан 18-49 лет.	√	√*					
Расчет на основании антропометрии (измерение роста, массы тела, окружности талии) индекса массы тела	√	√*					
Измерение артериального давления на периферических артериях	√	√*					
Забор биоматериала для исследования - определения уровня общего холестерина в крови	√	проведение исследования биоматериала			проведение исследования биоматериала		
Забор биоматериала для исследования - определения уровня глюкозы в крови натощак	√	проведение исследования биоматериала			проведение исследования биоматериала		

Определение относительного сердечно-сосудистого риска	√	√*					
Определение абсолютного сердечно-сосудистого риска	√	√*					
Флюорография легких или рентгенография легких	√	√*	√				
Электрокардиография в покое	√	√*					
Измерение внутриглазного давления	√	√*					
Осмотр фельдшером (акушеркой) или врачом акушером-гинекологом (возраст 50 и более лет, либо в другой возрастной категории при отказе от диспансеризации репродуктивного здоровья)	√	√*					
Осмотр врачом акушером-гинекологом (возраст 18-49 лет)	√	√*				√*	
Осмотр врачом-урологом или врачом-хирургом** (мужчин в возрасте 18-49 лет)	√	√*				√*	
Взятие мазка с шейки матки для проведения цитологического исследования мазка при его окрашивании по Папаниколау (возраст 18-30 лет 1 раз в 3 года, 33,35,36,39,40,42,45,48 лет, возраст 50 -64 лет 1 раз в 3 года)	√	проведение исследования биоматериала			проведение исследования биоматериала		
Взятие влагалищных мазков для проведения микроскопического исследования (возраст 18-49 лет - 1 раз в год)	√	проведение исследования биоматериала			проведение исследования биоматериала		
Взятие отделяемого слизистой оболочки влагалища с использованием тест-полосок на определение концентрации водородных (pH) ионов - 1 раз в год в возрасте 18-49 лет	√	проведение исследования биоматериала			проведение исследования биоматериала		
Взятие мазка для определения ДНК возбудителей инфекций (Neisseria gonorrhoeae, Trichomonas vaginalis, Chlamydia trachomatis, Mycoplasma genitalium) в отделяемом слизистых женских половых органов методом ПЦР, у женщин 18-29 лет - 1 раз в год	√	проведение исследования биоматериала			проведение исследования биоматериала		
Маммография обеих молочных желез в двух проекциях	√	√*	√*	√*			
Забор биоматериала для исследования кала на скрытую кровь иммунохимическим методом	√	проведение исследования биоматериала			проведение исследования биоматериала		
Забор биоматериала для определения простат-специфического антигена в крови	√	проведение исследования биоматериала			проведение исследования биоматериала		

Эзофагогастродуоденоскопия		√				√*	
Забор биоматериала для исследования - общего анализа крови	√	проведение исследования биоматериала			проведение исследования биоматериала		
Краткое индивидуальное профилактическое консультирование	√	√*					
Прием (осмотр) врачом-терапевтом по результатам первого этапа диспансеризации	√	√*					
Осмотр на выявление визуальных и иных локализаций онкологических заболеваний, включающий осмотр кожных покровов, слизистых губ и ротовой полости, пальпацию щитовидной железы, лимфатических узлов	√	√*					
2 этап ДОГВН							
Осмотр (консультация) врачом-неврологом	√	√*		√*		√*	
Дуплексное сканирование брахиоцефальных артерий	√	√*		√*		√*	
Осмотр (консультация) врачом-хирургом или врачом-урологом	√	√*		√*		√*	
Осмотр (консультация) врачом-хирургом или врачом-колопроктологом, включая проведение ректороманоскопии	√	√*		√*		√*	
Колоноскопия	√	√*		√*		√*	
Эзофагогастродуоденоскопия	√	√*		√*		√*	
Рентгенография легких	√	√*		√*		√*	
Компьютерная томография легких		√		√*		√*	
Спирометрия		√		√*		√*	
Осмотр (консультация) врачом акушером-гинекологом	√	√*				√*	
Взятие мазка в целях выявления возбудителей инфекционных заболеваний органов малого таза методом ПЦР, определения ДНК возбудителей инфекций (Neisseria gonorrhoeae, Trichomonas vaginalis, Chlamydia trachomatis, Mycoplasma genitalium) в отделяемом слизистых женских половых органов у женщин 30-49 лет	√	проведение исследования биоматериала			проведение исследования биоматериала		

Микроскопическое исследование отделяемого мочеполовых органов у мужчин 18-49 лет (мочи, уретрального отделяемого, секрета предстательной железы, семенной жидкости) на диагностику возбудителей инфекционных заболеваний органов малого таза (Neisseria gonorrhoeae, Trichomonas vaginalis, Chlamydia trachomatis, Mycoplasma genitalium, Ureaplasma urealyticum) методом ПЦР	√	проведение исследования биоматериала			проведение исследования биоматериала		
Взятие мазка в целях определения ДНК вирусов папилломы человека высокого канцерогенного риска в отделяемом (соскобе) из цервикального канала методом ПЦР, качественное исследование (женщины возраст 30, 35, 40, 45 лет)	√	проведение исследования биоматериала			проведение исследования биоматериала		
Ультразвуковое исследование матки и придатков	√	√*			√*		
Ультразвуковое исследование молочных желез (женщины)	√	√*			√*		
Ультразвуковое исследование предстательной железы и органов мошонки	√	√*			√*		
Спермограмма		забор и проведение исследования биоматериала					забор и проведение исследования биоматериала
Осмотр (консультация) врачом-оториноларингологом	√	√*		√		√	
Осмотр (консультация) врачом-офтальмологом	√	√*		√		√	
Забор биоматериала для исследования уровня гликированного гемоглобина	√	проведение исследования биоматериала			проведение исследования биоматериала	√	
Осмотр врачом дерматологом (включая проведение дерматоскопии)	√	√*		√		√	
Индивидуальное или групповое (школа для пациентов) углубленное профилактическое консультирование для граждан:	√						
Прием (осмотр) врачом-терапевтом по результатам второго этапа диспансеризации	√						
Направление на осмотр (консультацию) врачом-онкологом при подозрении на онкологические заболевания		√		√*		√*	

* при отсутствии возможности проведения мероприятий в УБ

** врач хирург, прошедший подготовку по вопросам репродуктивного здоровья

БУЗ ВО

" _____ "

ФАП

юр.адрес:

Схема маршрутизации пациентов при прохождении профилактического медицинского осмотра или диспансеризации определенных групп взрослого населения для медицинских организаций Воронежской области, в том числе с проведением диспансеризации мужчин и женщин репродуктивного возраста

Перечень мероприятий входящих в объем профилактического медицинского осмотра и диспансеризации определенных групп взрослого населения	место проведения мероприятия						
	ФА П	Поликлиник а	Передвижной комплекс (Приказ ДЗ ВО от 24.07.2019 № 1424)	МКДЦ (Приказ ДЗ ВО от 26.03.2021 № 549)	АУЗ «ВОККДЦ» \ БУЗ ВО «ВГКБСМП № 10» (Приказы Минздрава ВО от 28.12.2023 № 2672, от 28.12.2023 № 2673, от 02.05.2015 № 339)	МО 3 УРОВНЯ (Приказы ДЗ ВО от 01.10.2014 № 2124, от 26.03.2021 № 549, МР от 29.03.2024 (письмо Минздрава России от 08.04.2024 № 17-6/И/2-6434)	МО в соответствии с приложением к настоящему приказу (АУЗ ВО «ВОККДЦ», БУЗ ВО ВОКБ №1, БУЗ ВО «ВЦОЗСиР»)
1 этап ДОГВН							
Опрос (анкетирование), в том числе анамнестическая анкета для оценки репродуктивного здоровья и репродуктивных установок для граждан 18-49 лет.	√	√*	√				
Расчет на основании антропометрии (измерение роста, массы тела, окружности талии) индекса массы тела	√	√*	√				
Измерение артериального давления на периферических артериях	√	√*	√				
Забор биоматериала для исследования - определения уровня общего холестерина в крови	√	проведение исследования биоматериала	√		проведение исследования биоматериал а		
Забор биоматериала для исследования - определения уровня глюкозы в крови натощак	√	проведение исследования биоматериала	√		проведение исследования биоматериал а		
Определение относительного сердечно-сосудистого риска	√	√*	√				

Определение абсолютного сердечно-сосудистого риска	√	√*	√				
Флюорография легких или рентгенография легких		√	√				
Электрокардиография в покое	√	√*	√				
Измерение внутриглазного давления	√	√*	√				
Осмотр фельдшером (акушеркой) или врачом акушером-гинекологом (возраст 50 и более лет, либо в другой возрастной категории при отказе от диспансеризации репродуктивного здоровья)	√	√*					
Осмотр врачом акушером-гинекологом (возраст 18-49 лет)		√					
Осмотр врачом-урологом или врачом-хирургом** (мужчин в возрасте 18-49 лет)		√					
Взятие мазка с шейки матки для проведения цитологического исследования мазка при его окрашивании по Папаниколау (возраст 18-30 лет 1 раз в 3 года, 33,35,36,39,40,42,45,48 лет, возраст 50 - 64 лет 1 раз в 3 года)		√	проведение исследования биоматериала		проведение исследования биоматериала		
Взятие влагалищных мазков для проведения микроскопического исследования (возраст 18-49 лет - 1 раз в год)		√			проведение исследования биоматериала		
Взятие отделяемого слизистой оболочки влагалища с использованием тест-полосок на определение концентрации водородных (pH) ионов - 1 раз в год в возрасте 18-49 лет		√			проведение исследования биоматериала		
Взятие мазка для определения ДНК возбудителей инфекций (Neisseria gonorrhoeae, Trichomonas vaginalis, Chlamydia trachomatis, Mycoplasma genitalium) в отделяемом слизистых женских половых органов методом ПЦР, у женщин 18-29 лет - 1 раз в год		√			проведение исследования биоматериала		
Маммография обеих молочных желез в двух проекциях		√	√	√		√	
Забор биоматериала для исследования кала на скрытую кровь иммунохимическим методом	√	проведение исследования биоматериала	√		проведение исследования биоматериала		

Забор биоматериала для определения простат-специфического антигена в крови		√			проведение исследования биоматериала		
Эзофагогастродуоденоскопия		√			проведение исследования биоматериала		
Забор биоматериала для исследования - общего анализа крови		√			проведение исследования биоматериала		
Краткое индивидуальное профилактическое консультирование	√	√*					
Прием (осмотр) врачом-терапевтом по результатам первого этапа диспансеризации		√					
Осмотр на выявление визуальных и иных локализаций онкологических заболеваний, включающий осмотр кожных покровов, слизистых губ и ротовой полости, пальпацию щитовидной железы, лимфатических узлов	√	√					
2 этап ДОГВН							
Осмотр (консультация) врачом-неврологом		√		√*		√*	
Дуплексное сканирование брахиоцефальных артерий		√		√*		√*	
Осмотр (консультация) врачом-хирургом или врачом-урологом		√		√*		√*	
Осмотр (консультация) врачом-хирургом или врачом-колопроктологом, включая проведение ректороманоскопии		√		√*		√*	
Колоноскопия		√		√*		√*	
Эзофагогастродуоденоскопия		√		√*		√*	
Рентгенография легких		√				√*	
Компьютерная томография легких		√		√*		√*	
Спирометрия		√		√*		√*	
Осмотр (консультация) врачом акушером-гинекологом		√		√*		√*	

Взятие мазка в целях выявления возбудителей инфекционных заболеваний органов малого таза методом ПЦР, определения ДНК возбудителей инфекций (Neisseria gonorrhoeae, Trichomonas vaginalis, Chlamydia trachomatis, Mycoplasma genitalium) в отделяемом слизистых женских половых органов у женщин 30-49 лет		√		проведение исследования биоматериала	проведение исследования биоматериала		
Микроскопическое исследование отделяемого мочеполовых органов у мужчин 18-49 лет (мочи, уретрального отделяемого, секрета предстательной железы, семенной жидкости) на диагностику возбудителей инфекционных заболеваний органов малого таза (Neisseria gonorrhoeae, Trichomonas vaginalis, Chlamydia trachomatis, Mycoplasma genitalium, Ureaplasma urealyticum) методом ПЦР		√		проведение исследования биоматериала	проведение исследования биоматериала		
Взятие мазка в целях определения ДНК вирусов папилломы человека высокого канцерогенного риска в отделяемом (соскобе) из цервикального канала методом ПЦР, качественное исследование (женщины возраст 30, 35, 40, 45 лет)		√		проведение исследования биоматериала	проведение исследования биоматериала		
Ультразвуковое исследование матки и придатков		√		√*			
Ультразвуковое исследование молочных желез (женщины)		√		√*			
Ультразвуковое исследование предстательной железы и органов мошонки		√		√*			
Спермограмма		забор и проведение исследования биоматериала					забор и проведение исследования биоматериала
Осмотр (консультация) врачом-оториноларингологом		√		√*		√*	
Осмотр (консультация) врачом-офтальмологом		√		√*		√*	
Забор биоматериала для исследования уровня гликированного гемоглобина		√		проведение исследования биоматериала		проведение исследования биоматериала	
Осмотр врачом дерматологом (включая		√		√*		√*	

проведение дерматоскопии)							
Индивидуальное или групповое (школа для пациентов) углубленное профилактическое консультирование для граждан:		√					
Прием (осмотр) врачом-терапевтом по результатам второго этапа диспансеризации		√					
Направление на осмотр (консультацию) врачом-онкологом при подозрении на онкологические заболевания		√		√*		√*	

* при отсутствии возможности проведения мероприятий на ФАП

** врач хирург, прошедший подготовку по вопросам репродуктивного здоровья

УТВЕРЖДЕНЫ
приказом министерства
здравоохранения
Воронежской области
от _____ № _____

ШАБЛОНЫ ОСМОТРОВ СПЕЦИАЛИСТОВ

Карта осмотра пациентки гинекологического профиля 1 этап диспансеризации женщин репродуктивного возраста

Фамилия, имя, отчество (при наличии) _____ № карты _____

Первичный осмотр

1. Дата осмотра _____ на приеме, на дому, в фельдшерско-акушерском пункте, прочее

2. Жалобы

3. Репродуктивный анамнез

половое развитие	соответствует возрасту	опережающее	запоздалое
менструальная функция с ____ лет как долго устанавливались	Регулярность, «задержки»-на сколько. Как часто	По _____ дней	Через _____
	боли	кровопотери	Обильность
начало половой жизни			
контрацепция			
беременности	число	год	осложнения
роды	число	год	осложнения
эктопические беременности	число	год	осложнения
бесплодие	длительность	причины _____ _____ _____	первичное/вторичное
медицинские аборты	число	год	осложнения
самопроизвольные аборты	число	год	осложнения
несостоявшиеся выкидыши	число	год	осложнения
мертворождения	число	год	осложнения
овуляторный статус с указанием исследования: тесты на овуляцию - уровень прогестерона -нет данных			

проходимость маточных труб с указанием вида и даты исследования проходимы/непроходимы Метод: - ГСГ/ЭхоГСС - Лапароскопия -нет данных
спермограмма мужа (партнера) (заключение, дата) нормазооспермия/астенозооспермия/аспермия/нет данных
результаты последнего УЗИ (заключение, дата)

Планирование беременности : да (продолжительность)/нет

Прегравидарная подготовка: да/нет

Жалобы на бесплодие: Да (длительность)\Нет

4. Гинекологические заболевания Аднексит острый/хронический, внешний эндометриоз, внутренний эндометриоз, миома матки, полипы эндометрия, гиперплазия эндометрия, аномалии развития половых органов, другое

год	диагноз	метод лечения	продолжительность

5. Заболевания молочных желез Мастопатия, фиброаденома, онкозаболевание, другое

год	диагноз	метод лечения	продолжительность

6. Хирургические операции лапароскопия, лапаротомия, гистероскопии с манипуляцией в полости матки

год	диагноз	метод лечения	продолжительность

7. Анамнез жизни

Перенесенные заболевания

Социально значимые	Детские инфекции	Заболевания по органам и системам	
1. туберкулез	1. корь	1. болезни органов дыхания	8. болезни костно-мышечной системы
2. гепатит	2. коклюш	2. болезни щитовидной железы	9. болезни нервной системы
3. инфекции, передаваемые половым путем	3. скарлатина	3. болезни системы кровообращения	10. психические болезни
4. ВИЧ-инфекция	4. паротит	4. болезни крови	11. травмы
5. сахарный диабет	5. дифтерия	5. болезни системы пищеварения	12. операции
6. ожирение	6. краснуха	6. болезни почек и мочевыводящих путей	13. профессиональное заболевание
7. злокачественное новообразование	7. частые ОРВИ	7. болезни кожи и подкожной клетчатки	14. другие

Вредные привычки

Вредные привычки	с какого возраста	длительность
1. курение		
2. алкоголь		
3. наркотики		
4. токсические вещества		

Наследственность

1. со стороны матери	
2. со стороны отца	

Врожденная патология

1. хромосомные нарушения _____

1. пороки развития _____

2. тромбофилии, эндокринная патология, патология почек врожденная _____

8. Гинекологический осмотр

1. Наружные половые органы: без особенностей _____ особенности: _____
2. Паховые лимфоузлы: пальпируются да/нет размеры: _____ особенности подвижные, болезненные/безболезненные
3. В зеркалах: область бартолиниевых желез, слизистая влагалища и влагалищная часть шейки матки без видимых патологических изменений _____ изменена: _____ выделения __ светлые/кровянистые/гноевидные Скудные/умеренные/обильные
4. Влагалищное исследование: влагалище _____ особенности - узкое/свободное другое: перегородка, стриктура, киста форма шейки матки Форма шейки матки: коническая/цилиндрическая/конизированная особенности : чистая, эрозия, деформация Форма зева : точечный/щелевидный особенности : деформация, полип, атрезия:
5. Тело матки: Размеры не увеличена/увеличена до ... нед Положение: кпереди/кзади форма матки: нормальная, бугристая, шаровидная консистенция : плотная, размягчена, неоднородная Подвижность: подвижная/неподвижная Болезненность: болезн/безболезн
6. Правые придатки матки: пальпация – пальпируются да/нет Размеры Консистенция: эластичная, тяжистая, плотная Подвижность: подвижн/неподвижн Болезненность: болезн/безболезн
7. Левые придатки матки: пальпация – пальпируются да/нет Размеры Консистенция: эластичная, тяжистая, плотная Подвижность: подвижн/неподвижн

Болезненность: болезн/безболезн
8. Своды: глубокие/сглажены Инфильтраты: да/нет особенности

9. Осмотр и пальпация молочных желез

симметричность
особенности
Правая молочная железа: _____ Наличие деформаций и втяжений: да/нет Консистенция: мягкие, неоднородные Выделения из сосков: да/нет, характер: светлые/сукровичные/кровянистые Болезненность: болезн/безболезн особенности _____
Левая молочная железа: _____ Наличие деформаций и втяжений: да/нет Консистенция: мягкие, неоднородные Выделения из сосков: да/нет, характер: светлые/сукровичные/кровянистые Болезненность: болезн/безболезн особенности _____

20. Результаты профилактических осмотров (приемов)

Наименование исследования	Дата	Заключение
Маммография		
Определение ДНК возбудителей инфекций (Neisseria gonorrhoeae, Trichomonas vaginalis, Chlamydia trachomatis, Mycoplasma genitalium) в отделяемом слизистых женских половых органов методом ПЦР		
Цитологическое исследование шейки матки с окрашиванием по Папаниколау		
Микроскопическое исследование влагалищных мазков		
Определение концентрации водородных ионов отделяемого слизистой оболочки влагалища тест - полосками		

10. Диагноз основного заболевания _____ код по МКБ-10

_____ осложнения

_____ сопутствующие заболевания _____ код по МКБ-10

_____ код по МКБ-10
_____ код
по МКБ-10 _____

внешняя причина при травмах (отравления)

код по МКБ-10

группа здоровья _____ диспансерная группа _____

Проведено индивидуальное консультирование по вопросам репродуктивного здоровья дата

Направлена на 2 этап

Назначения

Наименование исследования	Дата
Определение ДНК возбудителей инфекций (Neisseria gonorrhoeae, Trichomonas vaginalis, Chlamydia trachomatis, Mycoplasma genitalium) в отделяемом слизистых женских половых органов методом ПЦР	
ВПЧ-скрининг(качественное исследование)	
УЗИ матки и придатков трансвагинальное (абдоминальное)	
УЗИ молочных желез	

Назначения вне рамок диспансеризации

Назначения (исследования, консультации)	Лекарственные препараты, физиотерапия
Листок нетрудоспособности, справка	Льготные рецепты
Информированное добровольное согласие на медицинское вмешательство, отказ от медицинского вмешательства	
Врач	

Карта осмотра пациентки гинекологического профиля 2 этап диспансеризации женщин репродуктивного возраста

(при создании протокола в медицинской информационной системе
предзаполнять поля аналогичные полям в карте осмотра пациента 1 этап)

Фамилия, имя, отчество (при наличии) _____ № карты _____

Повторный осмотр

1. Дата осмотра _____ на приеме, на дому, в фельдшерско-акушерском пункте, прочее

2. Жалобы

3. Репродуктивный анамнез

половое развитие	соответствует возрасту	опережающее	запоздалое
менструальная функция с _____ лет как долго устанавливались	Регулярность, «задержки» - на сколько. Как часто	По _____ дней	Через _____
	боли	кровопотери	Обильность
начало половой жизни			
контрацепция			
беременности	число	год	осложнения
роды	число	год	осложнения
эктопические беременности	число	год	осложнения
бесплодие	длительность	причины _____ _____ _____	первичное/вторичное
медицинские аборты	число	год	осложнения
самопроизвольные аборты	число	год	осложнения
несостоявшиеся выкидыши	число	год	осложнения
мертворождения	число	год	осложнения
овуляторный статус с указанием исследования: тесты на овуляцию - уровень прогестерона - нет данных			
проходимость маточных труб с указанием вида и даты исследования проходимы/непроходимы Метод: - ГСГ/ЭхоГСС - Лапароскопия - нет данных			
спермограмма мужа (партнера) (заключение, дата) нормозооспермия/астенозооспермия/аспермия/нет данных			
результаты последнего УЗИ (заключение, дата)			

Планирование беременности : да (продолжительность)/нет

Прегравидарная подготовка: да/нет

Жалобы на бесплодие: Да (длительность)\Нет

4. Гинекологические заболевания Аднексит острый/хронический, внешний эндометриоз, внутренний эндометриоз, миома матки, полипы эндометрия, гиперплазия эндометрия, аномалии развития половых органов, другое

год	диагноз	метод лечения	продолжительность
	справочник МКБ-10		

5. Заболевания молочных желез Мастопатия, фиброаденома, онкозаболевание, другое

год	диагноз	метод лечения	продолжительность
	справочник МКБ-10		

6. Хирургические операции лапароскопия, лапаротомия, гистероскопии с манипуляцией в полости матки

год	диагноз	метод лечения	продолжительность
	справочник МКБ-10		

7. Анамнез жизни

Перенесенные заболевания (справочник МКБ-10):

Социально значимые		Детские инфекции	Заболевания по органам и системам		
1. туберкулез (A15-A19)		1. корь (B05)	1. болезни органов дыхания (J00-J99)	8. болезни костно-мышечной системы (M00-M99)	
2. гепатит (B15-B19)		2. коклюш (A37)	2. болезни щитовидной железы (E00-E07)	9. болезни нервной системы (G00-G99)	
3. инфекции, передаваемые половым путем (A50-A64)		3. скарлатина (A38)	3. болезни системы кровообращения (I00-I99)	10. психические болезни (F00-F99)	
4. ВИЧ-инфекция (B20-B24)		4. паротит (B26)	4. болезни крови (D50-D89)	11. травмы, отравления и некоторые другие последствия воздействия внешних причин (S00-T98)	
5. сахарный диабет (E10-E14)		5. дифтерия (A36)	5. болезни системы пищеварения (K00-K93)	12. операции (Z54.0)	
6. ожирение (E66)		6. краснуха (B06)	6. болезни почек и мочевыводящих путей (N00-N99)	13. профессиональное заболевание (Z57)	
7. злокачественное новообразование (C00-C97)		7. частые ОРВИ (J00-J06)	7. болезни кожи и подкожной клетчатки (L00-L99)	14. другие (R00-R99)	

Вредные привычки

Вредные привычки	с какого возраста	длительность
------------------	-------------------	--------------

1.курение			
2.алкоголь			
3.наркотики			
4.токсические вещества			

Наследственность

1. со стороны матери	
2. со стороны отца	

Врожденная патология

1. хромосомные

нарушения _____

3. пороки

развития _____

4. тромбофилии , эндокринная патология, патология почек врожденная

8. Гинекологический осмотр

1. Наружные половые органы:

без особенностей _____ особенности:

2.Паховые лимфоузлы: пальпируются да/нет размеры: _____

особенности подвижные, болезненные/безболезненные

3.В зеркалах: область бартолиниевых желез, слизистая влагалища и влагалищная часть шейки матки без видимых патологических изменений _____ изменена:

выделения __ светлые/кровянистые/гноевидные

Скудные/умеренные/обильные

4.Влагалищное исследование: влагалище _____

особенности - узкое/свободное другое: перегородка, стриктура, киста форма шейки матки

Форма шейки матки: коническая/цилиндрическая/конизированная

особенности :чистая, эрозия, деформация

Форма зева : точечный/щелевидный

особенности : деформация, полип, атрезия: _____

5. Тело матки:

Размеры не увеличена/увеличена до ... нед

Положение: кпереди/кзади

форма матки: нормальная, бугристая, шаровидная

консистенция : плотная, размягчена, неоднородная

Подвижность: подвижная/неподвижная

Болезненность: болезн/безболезн

6. Правые придатки матки: пальпация – пальпируются да/нет

Размеры

Консистенция: эластичная, тяжистая, плотная

Подвижность: подвижн/неподвижн

Болезненность: болезн/безболезн

7. Левые придатки матки: пальпация – пальпируются да/нет

Размеры

Консистенция: эластичная, тяжистая, плотная

Подвижность: подвижн/неподвижн

Болезненность: болезн/безболезн

8. Своды: глубокие/сглажены

Инфильтраты: да/нет

особенности

9. Осмотр и пальпация молочных желез

симметричность

особенности

Правая молочная железа: _____

Наличие деформаций и втяжений: да/нет

Консистенция: мягкие, неоднородные

Выделения из сосков: да/нет, характер: светлые/сукровичные/кровянистые

Болезненность: болезн/безболезн

особенности

Левая молочная железа: _____

Наличие деформаций и втяжений: да/нет

Консистенция: мягкие, неоднородные

Выделения из сосков: да/нет, характер: светлые/сукровичные/кровянистые

Болезненность: болезн/безболезн

особенности

20. Результаты профилактических осмотров (приемов)

Наименование исследования	Дата	Заключение
Маммография		
Определение ДНК возбудителей инфекций (Neisseria gonorrhoeae, Trichomonas vaginalis, Chlamydia trachomatis, Mycoplasma genitalium) в отделяемом слизистых женских половых органов методом ПЦР		
Цитологическое исследование шейки матки с окрашиванием по Папаниколау		
Микроскопическое исследование влагалищных мазков		
Определение концентрации водородных ионов отделяемого слизистой оболочки влагалища тест - полосками		
ВПЧ-скрининг(качественное исследование)		
УЗИ матки и придатков трансвагинальное (абдоминальное)		
УЗИ молочных желез		

10. Диагноз основного заболевания _____ код по МКБ-10

осложнения

сопутствующие заболевания _____ код по МКБ-10

_____ код по МКБ-10
_____ код
по МКБ-10 _____
внешняя причина при травмах (отравления)

_____ код по МКБ-10

_____ группа здоровья _____ диспансерная группа _____
Проведено индивидуальное консультирование по вопросам репродуктивного здоровья дата
Назначения

Назначения (исследования, консультации)	Лекарственные препараты, физиотерапия
Листок нетрудоспособности, справка	Льготные рецепты
Информированное добровольное согласие на медицинское вмешательство, отказ от медицинского вмешательства	
Врач	

Карта осмотра пациента урологического профиля

1 этап диспансеризации мужчин репродуктивного возраста

Фамилия, имя, отчество (при наличии) _____ № карты _____

Первичный осмотр

1. Дата осмотра _____ на приеме, на дому, в фельдшерско-акушерском пункте, прочее

2. Жалобы

3. Репродуктивный анамнез

половое развитие	соответствует возрасту	опережающее	запоздалое
начало половой жизни	с какого возраста		
бесплодие	длительность	причины _____ _____ _____	первичное/вторичное
спермограмма	дата	заключение	
результаты последнего УЗИ	дата	заключение	

4. Перенесенные урологические заболевания:

год	диагноз	метод лечения	продолжительность
	справочник МКБ-10		

5. Перенесенные урологические операции:

год	диагноз	метод лечения	продолжительность
	справочник МКБ-10		

6. Анамнез жизни

Перенесенные заболевания (справочник МКБ-10):

Социально значимые	Детские инфекции	Заболевания по органам и системам		
1. туберкулез (A15-A19)	1. корь (B05)	1. болезни органов дыхания	8. болезни костно-мышечной	

		(J00-J99)	системы (M00-M99)
2. гепатит (B15-B19)	2. коклюш (A37)	2. болезни щитовидной железы (E00-E07)	9. болезни нервной системы (G00-G99)
3. инфекции, передаваемые половым путем (A50-A64)	3. скарлатина (A38)	3. болезни системы кровообращения (I00-I99)	10. психические болезни (F00-F99)
4. ВИЧ-инфекция (B20-B24)	4. паротит (B26)	4. болезни крови (D50-D89)	11. травмы, отравления и некоторые другие последствия воздействия внешних причин (S00-T98)
5. сахарный диабет (E10-E14)	5. дифтерия (A36)	5. болезни системы пищеварения (K00-K93)	12. операции (Z54.0)
6. ожирение (E66)	6. краснуха (B06)	6. болезни почек и мочевыводящих путей (N00-N99)	13. профессиональное заболевание (Z57)
7. злокачественное новообразование (C00-C97)	7. частые ОРВИ (J00-J06)	7. болезни кожи и подкожной клетчатки (L00-L99)	14. другие (R00-R99)

Вредные привычки:

Вредные привычки		с какого возраста	длительность
1. курение	справочник МКБ		
2. алкоголь	справочник МКБ		
3. наркотики	справочник МКБ		
4. токсические вещества	справочник МКБ		

Наследственность:

1. со стороны матери	справочник МКБ-10
2. со стороны отца	справочник МКБ-10

Врожденная патология:

1. хромосомные нарушения	справочник МКБ-10
2. пороки развития	справочник МКБ-10

7. Урологический осмотр:

1. Язык: «географический», влажный, обложен, обложен с белым налетом, обложен с желтым налетом, обложен с серым налетом, обложен с коричневым налетом, сухой, чистый: особенности
2. Живот: асимметричный, вздут, мягкий, не вздут, равномерно участвует в акте дыхания, симметричный особенности
3. Почки: пальпируются, не пальпируются симптом «поколачивания»: отрицательный с обеих сторон, положительный справа, положительный слева особенности

4. Мочевой пузырь: не пальпируется, увеличен на _____ см, болезненный, безболезненный особенности _____
5. Наружные половые органы (оценка вторичных половых признаков): без особенностей особенности:
6. Простата: норма, патология особенности
7. Выделения: гнойные, слизистые, кровянистые, нет другие _____
8. Мочеиспускание: безболезненное, болезненное, затрудненное, не нарушено, ночные позывы, уреженное, учащенное, энурез особенности: _____
9. Половая функция: ослабление эрекции, быстрое семяизвержение, притупление оргазма, болезненность оргазма, снижение полового влечения другое _____
10. Боли или дискомфорт в проекции половых органов: внизу живота, в промежности, яичках, половом члене, крестце, паховых областях, зуд или жжение в уретре другое _____
11. Молочные железы:
симметричность _____
особенности _____
Правая молочная железа: пальпация _____
наличие деформаций или втяжений _____
консистенция _____ выделения из сосков _____
_____ болезненность _____ особенности _____
Левая молочная железа: пальпация _____
наличие деформаций или втяжений _____
консистенция _____ выделения из сосков _____
болезненность _____ особенности _____

8. Диагноз основного заболевания _____ код по МКБ-10 _____

осложнения _____

сопутствующие заболевания _____ код по МКБ-10 _____

_____ код по МКБ-10 _____

по МКБ-10 _____ код _____

внешняя причина при травмах (отравления)

код по МКБ-10

9. Группа здоровья _____ диспансерная группа _____

10. Направлен на 2 этап

Назначения

Наименование исследования		Дата
1. Микроскопическое исследование отделяемого мочеполовых органов	при ответе «ДА» на вопросы анамнестической анкеты № 3, 7, 9, 10, 15-17	
2. Базовое исследование качества спермы (спермограмма)	при ответе «ДА» на вопросы анамнестической анкеты № 1, 3-6, 11, 14-17, 19-22	
3. Исследование биоматериала (соскоб из уретры) на возбудителей инфекционных заболеваний органов малого таза методом ПЦР	при ответе «ДА» на вопросы анамнестической анкеты № 3, 7, 9, 10, 15-17	
4. Ультразвуковое исследование предстательной железы и органов мошонки	при ответе «ДА» на вопросы анамнестической анкеты № 5, 7-10, 11, 14-19	
5. Углубленное профилактическое консультирование по вопросам репродуктивного здоровья		

Назначения вне рамок диспансеризации

Назначения (исследования, консультации)	Лекарственные препараты, физиотерапия
Листок нетрудоспособности, справка	Льготные рецепты
Информированное добровольное согласие на медицинское вмешательство, отказ от медицинского вмешательства	
Врач	

Карта осмотра пациента урологического профиля 2 этап диспансеризации мужчин репродуктивного возраста

(при создании протокола в медицинской информационной системе
предзаполнять поля аналогичные полям в карте осмотра пациента 1 этап)

Фамилия, имя, отчество (при наличии) _____ № карты

Повторный осмотр

1. Дата осмотра _____ на приеме, на дому, в фельдшерско-акушерском
пункте, прочее

2. Жалобы

3. Репродуктивный анамнез

половое развитие	соответству ет возрасту	опережающее	запоздалое
начало половой жизни	с какого возраста		
бесплодие	длительност ь	причины _____ _____ _____	первичное/вторичн ое
спермограм ма	дата	заключение	
результаты последнего УЗИ	дата	заключение	

4. Перенесенные урологические заболевания:

год	диагноз	метод лечения	продолжительность
	справочник МКБ-10		

5. Перенесенные урологические операции:

год	диагноз	метод лечения	продолжительность
	справочник МКБ-10		

6. Анамнез жизни

Перенесенные заболевания (справочник МКБ-10):

Социально значимые		Детские инфекции	Заболевания по органам и системам		
1. туберкулез (A15-A19)		1. корь (B05)	1. болезни органов дыхания (J00-J99)	8. болезни костно-мышечной системы (M00-M99)	
2. гепатит (B15-B19)		2. коклюш (A37)	2. болезни щитовидной железы (E00-E07)	9. болезни нервной системы (G00-G99)	
3. инфекции, передаваемые половым путем (A50-A64)		3. скарлатина (A38)	3. болезни системы кровообращения (I00-I99)	10. психические болезни (F00-F99)	
4. ВИЧ-инфекция (B20-B24)		4. паротит (B26)	4. болезни крови (D50-D89)	11. травмы, отравления и некоторые другие последствия воздействия внешних причин (S00-T98)	
5. сахарный диабет (E10-E14)		5. дифтерия (A36)	5. болезни системы пищеварения (K00-K93)	12. операции (Z54.0)	
6. ожирение (E66)		6. краснуха (B06)	6. болезни почек и мочевыводящих путей (N00-N99)	13. профессиональное заболевание (Z57)	
7. злокачественное новообразование (C00-C97)		7. частые ОРВИ (J00-J06)	7. болезни кожи и подкожной клетчатки (L00-L99)	14. другие (R00-R99)	

Вредные привычки:

Вредные привычки		с какого возраста	длительность
1. курение	справочник МКБ		
2. алкоголь	справочник МКБ		
3. наркотики	справочник МКБ		
4. токсические вещества	справочник МКБ		

Наследственность:

1. со стороны матери	справочник МКБ-10
2. со стороны отца	справочник МКБ-10

Врожденная патология:

1. хромосомные нарушения	справочник МКБ-10
2. пороки развития	справочник МКБ-10

7. Урологический осмотр:

1. Язык: «географический», влажный, обложен, обложен с белым налетом, обложен с желтым налетом, обложен с серым налетом, обложен с коричневым налетом, сухой, чистый: особенности _____
2. Живот: асимметричный, вздут, мягкий, не вздут, равномерно участвует в акте дыхания, симметричный особенности _____
3. Почки: пальпируются, не пальпируются симптом «поколачивания»: отрицательный с обеих сторон, положительный справа, положительный слева особенности _____
4. Мочевой пузырь: не пальпируется, увеличен на _____ см, болезненный, безболезненный особенности _____

5. Наружные половые органы (оценка вторичных половых признаков): без особенностей
особенности: _____

6. Простата: норма, патология
особенности _____

7. Выделения: гнойные, слизистые, кровянистые, нет
другие _____

8. Мочеиспускание: безболезненное, болезненное, затрудненное, не нарушено, ночные позывы, уреженное,
учащенное, энурез
особенности: _____

9. Половая функция: ослабление эрекции, быстрое семяизвержение, притупление оргазма, болезненность
оргазма, снижение полового влечения
другое _____

10. Боли или дискомфорт в проекции половых органов: внизу живота, в промежности, яичках, половом
члене, крестце, паховых областях, зуд или жжение в уретре
другое _____

11. Молочные железы:

симметричность _____

особенности _____

Правая молочная железа: пальпация _____
наличие деформаций или втяжений _____
консистенция _____ выделения из сосков _____
болезненность _____ особенности _____

Левая молочная железа: пальпация _____
наличие деформаций или втяжений _____
консистенция _____ выделения из сосков _____
болезненность _____ особенности _____

8. Результаты профилактических осмотров (приемов)

Наименование исследования	Дата	Заключение
Микроскопическое исследование отделяемого мочеполовых органов		
Базовое исследование качества спермы (спермограмма)		
Исследование биоматериала (соскоб из уретры) на возбудителей инфекционных заболеваний органов малого таза методом ПЦР		
Ультразвуковое исследование предстательной железы и органов мошонки		

9. Диагноз основного заболевания _____ код по МКБ-10

_____ осложнения

_____ сопутствующие заболевания _____ код по МКБ-10

_____ код по МКБ-10

_____ код по МКБ-10

_____ внешняя причина при травмах (отравления)

код по МКБ-10

10. Группа здоровья _____ диспансерная группа _____

Назначения

Назначения (исследования, консультации)	Лекарственные препараты, физиотерапия
Листок нетрудоспособности, справка	Льготные рецепты
Информированное добровольное согласие на медицинское вмешательство, отказ от медицинского вмешательства	
Врач	

УТВЕРЖДЕНА
приказом министерства
здравоохранения
Воронежской области
от 23 МАЯ 2024 № 900

Отчетная форма

Сведения о проведении диспансеризации определенных групп взрослого населения
репродуктивного возраста с целью оценки репродуктивного здоровья (Д РЗ)

(1000)

Код по ОКЕИ: человек –
792

Возраст	№ строк	Все взрослое население			в том числе:					
		Численность прикрепленного взрослого населения на 01.01 текущего года	Из них по плану подлежат ат: Д РЗ (чел.)	Д РЗ (чел.)	Мужчины			Женщины		
					Численность прикрепленного взрослого населения на 01.01 текущего года	Из них по плану подлежат ат: Д РЗ (чел.)	Д РЗ (чел.)	Численность прикрепленного взрослого населения на 01.01 текущего года	Из них по плану подлежат ат: Д РЗ (чел.)	Д РЗ (чел.)
1	2	3	4	5	6	7	8	9	10	11
18-29	1									
30-49	2									
Всего	3	0	0	0	0	0	0	0	0	0

Сведения о приёмах (осмотрах), консультациях, исследованиях и иных
медицинских вмешательствах, входящих
в объем первого этапа Д РЗ

(2000)

Приём (осмотр), консультация, исследование и иное медицинское вмешательство (далее - медицинское мероприятие), входящее в объем первого этапа диспансеризации	№ строк	Проведено медицинских мероприятий	Учтено из числа выполненных ранее (в предшествующие 12 мес.)	Число отказов	Выявлены патологические состояния	Направлены на 2 этап Д РЗ
1	2	3	4	5	6	7
Опрос (анкетирование) для оценки репродуктивного здоровья и	1					

репродуктивных установок для граждан 18-49 лет.						
Взятие мазка с шейки матки для проведения цитологического исследования мазка при его окрашивании по Папаниколау (возраст 18-30 лет 1 раз в 3 года, 33,35,36,39,40,42,45, 48 лет)	2					
Взятие влагалищных мазков для проведения микроскопического исследования (возраст 18-49 лет - 1 раз в год)	3					
Взятие отделяемого слизистой оболочки влагалища с использованием тест - полосок на определение концентрации водородных (pH) ионов - 1 раз в год	4					
Взятие мазка для определения ДНК возбудителей инфекций (Neisseria gonorrhoeae, Trichomonas vaginalis, Chlamydia trachomatis, Mycoplasma genitalium) в отделяемом слизистых женских половых органов методом ПЦР, у женщин 18-29 лет - 1 раз в год	5					
Осмотр врачом акушером-гинекологом (возраст 18-49 лет)	6					

Осмотр врачом-урологом или врачом-хирургом* (мужчин в возрасте 18-49 лет)	7					
---	---	--	--	--	--	--

*врач хирург, прошедший подготовку по вопросам репродуктивного здоровья

(2001)

Число лиц, которые по результатам первого этапа Д РЗ направлены на второй этап	Всего	мужчин	женщин
	1	2	3

Сведения о приёмах (осмотрах), медицинских исследованиях и иных медицинских вмешательствах второго этапа Д РЗ

(3000)

Код по ОКЕИ: единица –642

Медицинское вмешательство, входящее в объем второго этапа Д РЗ	№ строки	Число лиц с выявленными медицинским и показаниями в рамках первого этапа диспансеризации	Число выполненных медицинских мероприятий		Число отказов	Впервые выявлено заболевание или патологическое состояние
			в рамках диспансеризации	проведено ранее (в предшествующие 12 мес.)		
1	2	3	4	5	6	7
Взятие мазка в целях выявления возбудителей инфекционных заболеваний органов малого таза методом ПЦР, определения ДНК возбудителей инфекций (Neisseria gonorrhoeae, Trichomonas vaginalis, Chlamydia trachomatis, Mycoplasma genitalium) в отделяемом слизистых женских половых органов у женщин 30-49 лет	1					
Микроскопическое исследование отделяемого мочеполовых органов у мужчин 18-49 лет (мочи, уретрального отделяемого, секрета предстательной	2					

железы, семенной жидкости) на диагностику возбудителей инфекционных заболеваний органов малого таза (Neisseria gonorrhoeae, Trichomonas vaginalis, Chlamydia trachomatis, Mycoplasma genitalium, Ureaplasma urealyticum) методом ПЦР						
Взятие мазка в целях определения ДНК вирусов папилломы человека (Papilloma virus) высокого канцерогенного риска в отделяемом (соскобе) из цервикального канала методом ПЦР, качественное исследование (женщины возраст 30, 35, 40, 45 лет)	3					
Ультразвуковое исследование матки и придатков	4					
Ультразвуковое исследование молочных желез (женщины)	5					
Ультразвуковое исследование предстательной железы и органов мошонки	6					
Спермограмма	7					
Осмотр (консультация) врачом-урологом или врачом-хирургом *	8					
Осмотр (консультация) врачом акушером-гинекологом	9					

*врач хирург, прошедший подготовку по вопросам репродуктивного здоровья

Сведения о выявленных при проведении д-г-з факторах риска и других патологических состояниях и заболеваниях повышающих вероятность развития хронических неинфекционных заболеваний (далее - факторы риска)

(4000)

Наименование факторов риска и других патологических состояний и заболеваний	Код по МКБ-10	№ строки	Все взрослое население	в том числе:	
			Всего	Мужчины	Женщины
				Всего	Всего
1	2	3	4	5	6
Курение табака	Z72.0	1			
Нерациональное питание	Z72.4	2			
Избыточная масса тела	R63.5	3			
Недостаточность массы тела	E43-E44	4			
Ожирение	E66	5			
Низкая физическая активность	Z72.3	6			
Риск пагубного потребления алкоголя	Z72.1	7			
Риск потребления наркотических средств и психотропных веществ без назначения врача	Z72.2	8			
Перенесенные ранее инфекции, передаваемые половым путем (хламидиоз, трихомониаз, гонорея, уреаплазменная, микоплазменная инфекция, вирус папилломы человека)	A56, A59, A54, A63.8, A63.0	9			
Хронические соматические заболевания, влияющие на репродуктивную систему	Вирусные гепатиты	B15-B19	10		
	ВИЧ-инфекция	B20-B24	11		
	Туберкулез	A15-A19	12		
	Новообразования	C00-C97	13		
	Заболевания молочных желез:	C50	14		
	Доброкачественное новообразование молочной железы	D24	15		
	Болезни молочной железы	N60-N64	16		
	Наследственные (генные, хромосомные) заболевания	Q00-Q99	17		
	сахарный диабет	E10-E11	18		
	гипо-гипертиреоз	E05, E03	19		
	Болезни щитовидной железы	E00-E07	20		
	Гиперандрогения у женщин	E28.1	21		
	Гипертрихоз, гирсутизм	L68	22		

	Заболевания крови, снижение гемоглобина	D50-D64	23			
	Болезни системы кровообращения	I00-I99	24			
	Болезни органов дыхания	J00-J99	25			
	Болезни нервной системы	G00-G99	26			
	Болезни органов пищеварения	K00-K93	27			
	Болезни мочеполовой системы	N00-N99	28			
	Аутоиммунные или ревматические заболевания	M30-36	29			
	Угри	L70	30			
	Келоидные угри	L73.0	31			
	Алопеция	L63-L65	32			
	Аллергические заболевания	T78	33			
Перенесенные воспалительные заболевания мужских половых желез (простатит, эпидидимит, эпидидимоорхит)		N40, N45	34			
Перенесенный в детстве эпидемический паротит (свинка)		B26	35			
Варикоцеле в анамнезе или в настоящее время		I86.1	36			

Заболевания, выявленные при проведении Д РЗ, установление диспансерного наблюдения

(5000)

Код по ОКЕИ: единица –642

Наименование классов и отдельных заболеваний	№ строки	Код МКБ-10	Выявлено заболеваний		из них: с впервые в жизни установленным диагнозом					
			всего		всего		Женщины		Мужчины	
			всего	из них: установлено диспансерное наблюдение	всего	из них: установлено диспансерное наблюдение	всего	из них: установлено диспансерное наблюдение	всего	из них: установлено диспансерное наблюдение
1	2	3	4	5	6	7	8	9	10	11
Новообразования	1	C00-D48								
Злокачественные новообразования	1.1	C00-C97								
молочной железы	1.2	C50								
из них в 0-1 стадии	1.3									

2 стадии	1.4									
шейки матки	1.5	C53								
из них в 0-1 стадии	1.6									
2 стадии	1.7	C61								
предстательной железы	1.8									
из них в 1-2 стадии	1.9									
Лейомиома матки	1.10	D25								
Опухоли яичек или придатков яичек	1.11	D29.2 - D29.3								
Нарушение других эндокринных желез	2	E20- E35								
Вторичный гипогонадизм (гипопитуитаризм)	2.1	E23.0								
Первичная яичниковая недостаточность	2.2	E28.3								
Первичная яичниковая недостаточность	2.3	E28.2								
Первичный гипогонадизм (гипофункция яичек)	2.4	E29.1								
Задержка полового развития	2.5	E30								
Недостаточность питания	3	E43- E44								
Гипертрихоз	4	L68								
Гирсутизм	4.1	L68.0								
Аутоиммунные заболевания	5	M30- M36								
Кисты яичек	6	N43								
Перекручивание яичка и гидатиды яичка	7	N44								
Мужское бесплодие	8	N46								
Фимоз	9	N47								
Болезни молочной железы	10	N60								
Воспалительные болезни женских тазовых органов	11	N70- N77								

Сальпингит и оофорит	11.1	N70								
Воспалительные болезни матки, кроме шейки матки	11.2	N71								
Другие воспалительные болезни женских тазовых органов	11.3	N73								
Болезни бартолиновой железы	11.4	N75								
Другие воспалительные болезни влагалища и вульвы	11.5	N76								
Невоспалительн ые болезни женских тазовых органов	12	N80- N98								
Выпадение женских половых органов	12.1	N81								
Полип тела матки	12.2	N84.0								
Другие невоспалительные болезни матки, за исключением шейки матки	12.3	N85								
Отсутствие менструаций, скудные и редкие менструации	12.4	N91								
Аномальные маточные кровотечения	12.5	N92- N93								
Менопауза	12.6	N95.1								
Привычный выкидыш	12.7	N96								
Женское бесплодие	12.8	N97								
Не опущение яичка неуточненное	13	Q53								
Гипоспадия	14	Q54								
Другие врожденные аномалии [пороки развития] мужских половых органов	15	Q55								
Выявляющиеся ранее	16	R86								

отклонения от нормы по результатам спермограммы										
Перенесенное лечение по поводу онкологических или аутоиммунных заболеваний	17	Z08								
Прочие	18									

Общие результаты Д РЗ

(6000)

Код по ОКЕИ: человек – 792

Общие результаты	№ строки	Число лиц взрослого населения:		
		Всего	в том числе:	
			Женщины	Мужчины
1	2	3	4	5
Определена I группа здоровья	1			
Определена II группа здоровья	2			
Определена III группа здоровья	3			
Направлены при наличии медицинских показаний на дополнительное обследование, не входящее в объем диспансеризации, всего	4			
осмотр (консультация) врачом-онкологом при подозрении на онкологическое заболевание	4.1			
осмотр (консультация) врачом-урологом в медицинскую организацию 2-3 уровня	4.2			
осмотр (консультация) врачом-эндокринологом	4.3			
осмотр (консультация) врачом-дерматовенерологом	4.4			
Впервые установлено диспансерное наблюдение, всего	5			
врачом (фельдшером) отделения (кабинета) медицинской профилактики или центра здоровья	5.1			
врачом-терапевтом	5.2			
врачом-специалистом	5.3			
фельдшером фельдшерского здравпункта или фельдшерско-акушерского пункта	5.4			
Направлены для получения специализированной, в том числе высокотехнологичной, медицинской помощи	6			
Направлены на санаторно-курортное лечение	7			

УТВЕРЖДЕНЫ
приказом министерства
здравоохранения
Воронежской области
от _____ № _____

**Методические рекомендации по определению группы здоровья при
проведении диспансеризации репродуктивного здоровья у женщин**

2 группа состояния здоровья

Женщины относятся ко II группе репродуктивного здоровья, у которых не установлены гинекологические заболевания, но имеются факторы риска их развития:				
№ п/п	Код МКБ-10	Комментарий	Вопрос анкеты	Нормативная документация
1.	E66	Ожирение (ИМТ > 35 кг/м ²)		Методические рекомендации Минздрава РФ по диспансеризации мужчин и женщин репродуктивного возраста с целью оценки репродуктивного здоровья от 29 марта 2024 года
2.	E43-E44	Недостаточность массы тела (ИМТ < 18 кг/м ²)		
3.	Перенесенные заболевания, передающиеся половым путем:		Вопрос № 30	Методические рекомендации Минздрава РФ
3.1	A56	Хламидиоз		
3.2	A59	Трихомониаз		
3.3	A54	Гонорея		
3.4	A63.8	Уреаплазменная и микоплазменная инфекции		
3.5	A63.0	Вирус папилломы человека		
4.	Хронические соматические заболевания, влияющие на репродуктивную систему		Вопросы № 36-№ 44	Методические рекомендации Минздрава РФ
4.1	B15-B19	Вирусные гепатиты		
4.2	B20-B24	ВИЧ-инфекция		
4.3	A15-A19	Туберкулез		
4.4	C00-C97	Новообразования		
4.5		Заболевания молочных желез:		

4.5.1	C50	- Злокачественное новообразование молочной железы		
4.5.2	D24	- Доброкачественное новообразование молочной железы		
4.5.3	N60-N64	Болезни молочной железы		
4.6	Q00-Q99	Наследственные (генные, хромосомные) заболевания		
4.7	E00-E99	Болезни эндокринной системы		
4.8	E28.1	Гиперандрогения у женщин		
4.9	L68	Гипертрихоз, гирсутизм		
4.10	D50-D64	Заболевания крови, снижение гемоглобина		
4.11	I00-I99	Болезни системы кровообращения		
4.12	J00-J99	Болезни органов дыхания		
4.13	G00-G99	Болезни нервной системы		
4.14	K00-K93	Болезни органов пищеварения		
4.15	N00-N99	Болезни мочеполовой системы		
4.16	M30-M36	Аутоиммунные или ревматические заболевания		
4.17	L70	Угри		
4.18	L73.0	Келоидные угри		
4.19	L63-L65	Алоpecia		
4.20	T78	Аллергические заболевания		

Методические рекомендации по определению группы здоровья при проведении диспансеризации репродуктивного здоровья у мужчин
2 группа состояния здоровья

Мужчины относятся ко II группе репродуктивного здоровья при наличии нижеследующих факторов риска и патологических состояний				
№ п/п	Код МКБ-10	Комментарий	Вопрос анкеты	Нормативная документация
1	R63.5	Избыточная масса тела (ИМТ $\geq 25,0$)/при окружности талии ≥ 94 см		Методические рекомендации Минздрава РФ по диспансеризации мужчин и женщин репродуктивного возраста с целью оценки репродуктивного здоровья от 29 марта 2024 года
2	E66	Ожирение (ИМТ-30 и более)		

3	Перенесенные ранее инфекции, передаваемые половым путем:			Методические рекомендации Минздрава РФ
3.1	A56	Хламидиоз	Вопрос № 17	Методические рекомендации Минздрава РФ
3.2	A59	Трихомониаз		Методические рекомендации Минздрава РФ
3.3	A54	Гонорея		Методические рекомендации Минздрава РФ
3.4	A63.8	Уреаплазменная и микоплазменная инфекции		Методические рекомендации Минздрава РФ
3.5	A63.0	Вирус папилломы человека		Методические рекомендации Минздрава РФ
4	Перенесенные воспалительные заболевания мужских половых желез:			Методические рекомендации Минздрава РФ
4.1	N40	Простатит	Вопросы № 15 и № 16	Методические рекомендации Минздрава РФ
4.2	N45	Эпидидимит		Методические рекомендации Минздрава РФ
4.3	N45.9	Эпидидимоорхит		Методические рекомендации Минздрава РФ
5	Перенесенный в детстве эпидемический паротит (свинка):		Вопрос № 19	Методические рекомендации Минздрава РФ
5.1	B26	Эпидемический паротит		Методические рекомендации Минздрава РФ
6	Варикоцеле в анамнезе или в настоящее время, включая состояние после оперативного лечения:		Вопрос № 18	Методические рекомендации Минздрава РФ
6.1	I86.1	Варикозное расширение вен мошонки		Методические рекомендации Минздрава РФ
7	Заболевания эндокринной системы:			Методические рекомендации Минздрава РФ
7.1	E10	Сахарный диабет I типа	Вопрос № 22	Методические рекомендации Минздрава РФ
7.2	E11	Сахарный диабет II типа		
7.3	E03	Гипотиреоз	Вопрос № 23	Методические рекомендации Минздрава РФ
7.4	E05	Тиреотоксикоз (гипертиреоз)		Методические рекомендации Минздрава РФ
8	Заболевания других органов и систем:			
8.1	E00-E07	Болезни щитовидной железы		Методические рекомендации Минздрава РФ
8.2	I00-I99	Болезни системы кровообращения		Методические рекомендации Минздрава РФ
8.3	J00-J99	Болезни органов		Методические рекомендации

		дыхания	Вопрос № 23	Минздрава РФ
8.4	G00-G99	Болезни нервной системы		Методические рекомендации Минздрава РФ
8.5	K00-K93	Болезни органов пищеварения		Методические рекомендации Минздрава РФ
8.6	N00-N29	Болезни почек		Методические рекомендации Минздрава РФ
8.7	N30-N33	Болезни мочевого пузыря		Методические рекомендации Минздрава РФ
8.8	T78	Аллергические заболевания		Методические рекомендации Минздрава РФ

Методические рекомендации по определению группы здоровья при проведении диспансеризации репродуктивного здоровья у женщин

3 группа состояния здоровья

Женщины относятся к III группе репродуктивного здоровья при выявленных гинекологических заболеваниях, доброкачественных заболеваниях молочных желез, бесплодии, невынашивании беременности:				
№ п/п	Код по МКБ-10	Диагноз	Комментарий	Нормативная документация
1.	N91.0	Первичная аменорея	отсутствие менструаций после 15 лет (при условии развития вторичных половых признаков) или через 3 года после телархе.	Методические рекомендации Минздрава РФ по диспансеризации мужчин и женщин репродуктивного возраста с целью оценки репродуктивного здоровья от 29 марта 2024 года Клинические рекомендации "Аменорея и олигоменорея" (2021)
2.	N91.1	Вторичная аменорея	отсутствие менструаций в течение 6 месяцев при ранее нерегулярном цикле или отсутствии менструаций в течение 3 месяце при ранее регулярном цикле.	Методические рекомендации Минздрава РФ Клинические рекомендации "Аменорея и олигоменорея" (2021)
3.	N91.3	Первичная олигоменорея	при длительности цикла >35 дней или частота менструаций <9	Методические рекомендации Минздрава РФ Клинические рекомендации
4.	N91.4	Вторичная олигоменорея		
5.	N91.5	Олигоменорея		

		неуточненная	в год.	"Аменорея и олигоменорея" (2021)
6	N92	Аномальные маточные кровотечения	кровотечение, чрезмерное по длительности - >8 дней, объему кровопотери - >80 мл и/или частоте - <24 дня.	Методические рекомендации Минздрава РФ Клинические рекомендации "Аномальные маточные кровотечения" (2021)
7	N93	Другие аномальные кровотечения из матки и влагалища		
8	E28.3	Первичная яичниковая недостаточность.	при отсутствии менструаций в течение 12 последовательных у женщины младше 40 лет	Методические рекомендации Минздрава РФ
9	N95.1	Менопауза	при отсутствии менструаций в течение 12 последовательных месяцев у женщины 40 лет и старше.	Методические рекомендации Минздрава РФ Клинические рекомендации "Менопауза и климактерическое состояние у женщины" (2021)
10	N97	Женское бесплодие	при жалобе пациентки на неспособность к зачатию в течение 1 года регулярной половой жизни без контрацепции.	Методические рекомендации Минздрава РФ Клинические рекомендации "Женское бесплодие" (2021)
11	N96	Привычный выкидыш	при жалобе пациентки на потерю 2-х и более клинически диагностированных беременностей.	Методические рекомендации Минздрава РФ Клинические рекомендации "Привычный выкидыш" (2021)
12	N75	Болезни бартолиновой железы	при наличии асимметрии больших половых губ, объемного образования в области большой половой губы, болезненного при пальпации, гиперемии, отека тканей; при абсцессе - флюктуация, локальная гиперемия и гипертермия.	Методические рекомендации Минздрава РФ Клинические рекомендации "Болезни бартолиновой железы" (2023)
13	N81	Выпадение женских половых органов	при наличии опущения тазового дна и органов малого таза	Методические рекомендации Минздрава РФ

				Клинические рекомендации "Выпадение женских половых органов" (2021)
14	N86	Эрозия и эктропион шейки матки	при наличии выворота слизистой оболочки цервикального канала шейки матки на эктоцервикс (эктропион), цилиндрического эпителия на экзоцервиксе (эктопия). Эктропион и эктопия - варианты нормального строения шейки матки. При нарушении целостности (дефект) слизистой оболочки	Методические рекомендации Минздрава РФ Клинические рекомендации "Цервикальная интраэпителиальная неоплазия, эрозия и эктропион шейки матки" (2020)
15	E28.2	Синдром поликистозных яичников	при жалобах на олиго/аменорею, бесплодие, признаки гирсутизма.	Методические рекомендации Минздрава РФ Клинические рекомендации "Синдром поликистозных яичников" (2021)
16.	N84.0	Полип эндометрия	при жалобе на аномальные маточные кровотечения.	Методические рекомендации Минздрава РФ
17	N85.0 -	Железистая гиперплазия эндометрия	при жалобе на аномальные маточные кровотечения.	Методические рекомендации Минздрава РФ Клинические рекомендации "Гиперплазия эндометрия" (2021)
18	N85.1	Аденоматозная гиперплазия эндометрия		
19	D25	Миома матки	при жалобе на хроническую тазовую боль, дисменорею, диспареунию, бесплодие.	Методические рекомендации Минздрава РФ Клинические рекомендации "Миома матки" (2020)
20	N70	Сальпингит и оофорит	при жалобах на боли внизу живота, дисменорею, диспареунию, выделения из влагалища, возможно,	Методические рекомендации Минздрава РФ Клинические рекомендации "Воспалительные болезни женских
21	N71	Воспалительные болезни матки, кроме шей матки		
22	N73	Другие воспалительные		

		болезни женских тазовых органов	повышение температуры тела.	тазовых органов" (2021)
23	N60	Доброкачественная дисплазия молочной железы	при наличии жалоб на мастодинию и наличие уплотнений при пальпации, которые не имеют четких границ и определяются в виде тяжей, мелкой зернистости, обусловленной гиперплазией железистых долек. Уплотнение не исчезает в межменструальный период и может увеличиваться в размерах перед менструацией. В положении пациентки лежа уплотнения могут терять очертания и сливаться с окружающей клетчаткой.	Методические рекомендации Минздрава РФ Клинические рекомендации "Доброкачественная дисплазия молочной железы" (2020)
24	C50	Злокачественное новообразование молочной железы:	при наличии узлового образования молочной железы (как правило, плотной консистенции и ограниченной подвижности), увеличения подмышечных лимфатических узлов, или кровяных выделений из соска, а также симптомов, характерных для распространенных форм опухолей.	Методические рекомендации Минздрава РФ Клинические рекомендации "Рак молочной железы" (2021)
25	D25	Лейомиома матки	при увеличении размеров матки и возможных жалобах (аномальные маточные кровотечения, боли внизу живота, дизурия, запоры, диспареуния).	Методические рекомендации Минздрава РФ Клинические рекомендации "Миома матки" (2020)
26	N76	Воспалительные болезни влагалища и вульвы	при наличии признаков воспаления, патологических выделениях из влагалища.	Методические рекомендации Минздрава РФ

27	N80	Эндометриоз	при наличии болезненности и/или увеличении размеров матки при бимануальном исследовании, жалобах на хронические тазовые боли и/или бесплодие и/или аномальные маточные кровотечения.	Методические рекомендации Минздрава РФ Клинические рекомендации "Эндометриоз" (2020)
28	N87	Дисплазия шейки матки	по результатам цитологического исследования,	Методические рекомендации Минздрава РФ Клинические рекомендации "Цервикальная интраэпителиальная неоплазия, эрозия и эктропион шейки матки" (2020), "Рак шейки матки" (2020)
29	C53	Злокачественное новообразование шейки матки	окончательная диагностика - при морфологической верификации диагноза	

Методические рекомендации по определению группы здоровья при проведении диспансеризации репродуктивного здоровья у мужчин

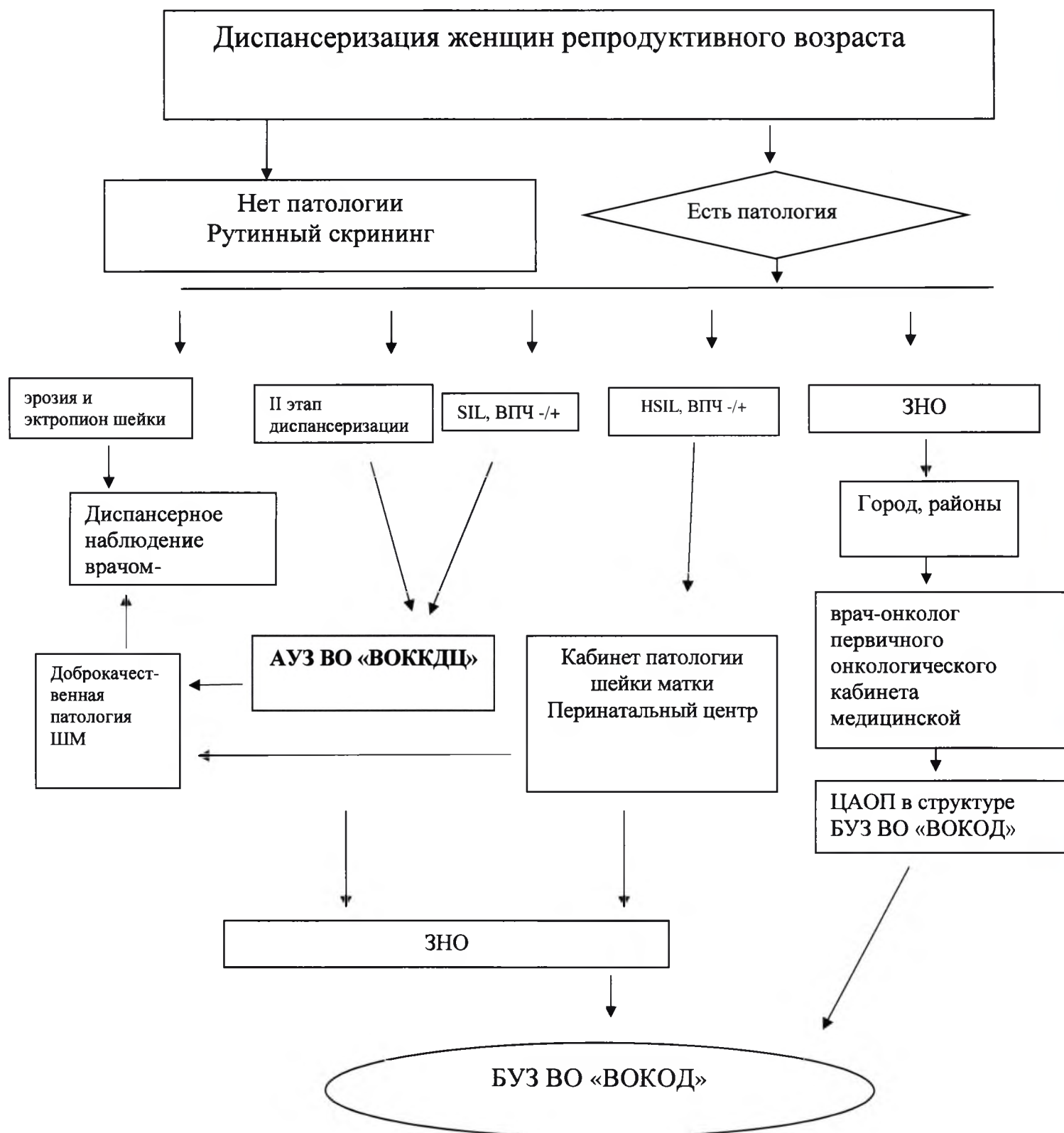
3 группа состояния здоровья

Мужчины относятся к III группе репродуктивного здоровья при наличии нижеследующих патологических состояний				
№ п/п	Код МКБ-10	Комментарий	Вопрос анкеты	Нормативная документация
1.	N46	Мужское бесплодие	Вопрос № 5	Методические рекомендации Минздрава РФ по диспансеризации мужчин и женщин репродуктивного возраста с целью оценки репродуктивного здоровья от 29 марта 2024 года
2.	R86	Выявляющиеся ранее отклонения от нормы по результатам спермограммы		Методические рекомендации Минздрава РФ
3.	E29.1	Первичный гипогонадизм		Методические

		(гипофункция яичек)		рекомендации Минздрава РФ
4.	E23.0	Вторичный гипогонадизм (гипопитуитаризм)		Методические рекомендации Минздрава РФ
5.	E30	Задержка полового развития		Методические рекомендации Минздрава РФ
6.	N44	Перекручивание яичка		Методические рекомендации Минздрава РФ
7	Q53.9	Крипторхизм	Вопрос № 11	Методические рекомендации Минздрава РФ
8	Q54	Гипоспадия	Вопрос № 12	Методические рекомендации Минздрава РФ
9	N47	Фимоз	Вопрос № 13	Методические рекомендации Минздрава РФ
10	D29.2- D29.3	Опухоли яичек или придатков яичка	Вопрос № 14	Методические рекомендации Минздрава РФ
11	N43.4	Кисты яичек	Вопрос № 14	Методические рекомендации Минздрава РФ
12	Q55	Другие врожденные аномалии мужских половых органов,		Методические рекомендации Минздрава РФ
13	Перенесенное лечение по поводу онкологических или аутоиммунных заболеваний (применение глюкокортикоидов и/или цитостатиков, химиотерапия по поводу опухолей любой локализации, хирургическое лечение или лучевая терапия по поводу опухолей яичек, предстательной железы, полового члена, прямой кишки):		Вопросы № 20 и № 21	Методические рекомендации Минздрава РФ
13.1	M30- M36	Аутоиммунные заболевания		
13.2	C00-C97	Злокачественные новообразования		
13.3	Z08	Перенесенное лечение по поводу онкологических или аутоиммунных заболеваний		

УТВЕРЖДЕНА
приказом министерства
здравоохранения
Воронежской области
от 23 МАЙ 2024 № 900

Маршрутизация женщин с выявленной патологией шейки матки



Медицинская помощь женщинам с целью выявления, диспансерного наблюдения и лечения заболеваний шейки матки оказывается врачом-акушером-гинекологом по прикреплению. Женщинам с доброкачественными заболеваниями шейки матки медицинская помощь оказывается на основе клинических рекомендаций, с учетом стандартов медицинской помощи, с обязательным соблюдением принципов онконастороженности.

```

graph TD
    A[При наличии аномалий в мазках от ASCUS и более показано ВПЧ-тестирование.  
Возрастная группа 21-29 лет] --> B[При наличии ASCUS и ВПЧ-тест (-) – повторное ко-тестирование через 3 года]
    A --> C[ВПЧ-тест (+) – кольпоскопия]
    C --> D[Диспансерное наблюдение повторное ко-тестирование через 1 год]
  
```

При наличии аномалий в мазках от ASCUS и более показано ВПЧ-тестирование.
Возрастная группа 21-29 лет

При наличии ASCUS и ВПЧ-тест (-) – повторное ко-тестирование через 3 года

ВПЧ-тест (+) – кольпоскопия

Диспансерное наблюдение повторное ко-тестирование через 1 год

```
graph TD; A[ПАП-тест < ASCUS и ВПЧ (+) – повторное ко-тестирование через 1 год] --> B[При наличии ASCUS и ВПЧ-тест (-) – повторное ко-тестирование через 3 года]; A --> C[+/-) или ПАП-тест (-) – кольпоскопия]; A --> D[HSIL и ВПЧ (+/-) младше 25 лет - кольпоскопия и биопсия шейки матки]; A --> E[HSIL и ВПЧ (+/-) 25 лет и старше - кольпоскопия, петлевая эксцизия, конизация];
```

ПАП-тест < ASCUS и ВПЧ (+) – повторное ко-тестирование через 1 год

При наличии ASCUS и ВПЧ-тест (-) – повторное ко-тестирование через 3 года

+/-) или ПАП-тест (-) – кольпоскопия

HSIL и ВПЧ (+/-) младше 25 лет - кольпоскопия и биопсия шейки матки

HSIL и ВПЧ (+/-) 25 лет и старше - кольпоскопия, петлевая эксцизия, конизация.

Заместитель
министра здравоохранения
Воронежской области
« ____ » _____ 2024 г.

Е.А. Воллис

Заместитель
министра здравоохранения
Воронежской области
« ____ » _____ 2024 г.


Н.Е. Нехаенко

Начальник отдела организации
лечебно-профилактической
помощи взрослому населению
министерства здравоохранения
Воронежской области
« ____ » _____ 2024 г.

Н.И. Остроушко

Начальник отдела организации
лечебно-профилактической
помощи матерям и детям
министерства здравоохранения
Воронежской области
« ____ » _____ 2024 г.

О.В. Самофалова

 Начальник отдела
кадровой и правовой работы
министерства здравоохранения
Воронежской области
« ____ » _____ 2024 г.

В.В. Шабашев